

T.C.
NİĞDE VALİLİĞİ
KONAKLI ORTAOKULU MÜDÜRLÜĞÜ
2024-2028 STRATEJİK PLANI



İSTİKLALMARŞI

Korkma, sönmez bu şafaklarda yüzen al sancak;
Sönmeden yurdumun üstünde tüten en son ocak.
O benim milletimin yıldızıdır, parlayacak;
O benimdir, o benim milletimindir ancak.

Çatma, kurban olayım, çehreni ey nazlı hilal!
Kahraman ırkıma bir gül! Ne bu şiddet, bu celal?
Sana olmaz dökülen kanlarımız sonra helal...
Hakkıdır Hakk'a tapan milletimin istiklal!

Ben ezelden beridir hür yaşadım, hür yaşarım.
Hangi çılgın bana zincir vuracakmış? Şaşarım!
Kükremiş sel gibiyim, bendimi çiğner, aşarım.
Yırtarım dağları, enginlere sığmam taşarım.

Garbın afakını sarmışsa çelik zırhlı duvar,
Benim iman dolu göğsüm gibi serhaddim var.
Ulusun, korkma! Nasıl böyle bir imanı boğar,
"Medeniyet!" dediğin tek dişi kalmış canavar?

Arkadaş! Yurduma alçakları uğratma sakın.
Siper et gövdeni, dursun bu hayasızca akın.
Doğacaktır sana va'dettiği günler Hakk'ın...
Kim bilir, belki yarın, belki yarından da yakın.

Bastığın yerleri "toprak!" diyerek geçme, tan:
Düşün altındaki binlerce kefensiz yatanı.
Sen şehit oğlusun, incitme, yazıktır atanı:
Verme, dünyaları alsan da, bu cennet vatanı.

Kim bu cennet vatanın uğruna olmaz ki feda?
Şüheda fışkıracak toprağı sıksan, şüheda!
Canı, cananı bütün varımı alsın da Huda,
Etmesin tek vatanımdan beni dünyada cüda.

Ruhumun senden, İlahi, şudur ancak emeli:
Değmesin mabedimin göğsüne namahrem eli.
Bu ezanlar ezanlar-ki şahadetleri dinin temeli,
Ebedi yurdumun üstünde benim inlemeli.

O zaman vecd ile bin secde eder-vasa-taşım,
Her cerihamdan, İlahi, boşanıp kanlı yaşım,
Fışkırır ruh-ı mücerred gibi yerden na'şim;
O zaman yükselerek arşa değer belki başım.

Dalgalar sen de şafaklar gibi ey şanlı hilal!
Olsun artık dökülen kanlarımın hepsi helal!
Ebediyen sana yok, ırkıma yok izmihlal:
Hakkıdır, hür yaşamış bayrağımın hürriyet;
Hakkıdır, Hakk'a tapan, milletimin istiklal!

Mehmet Akif ERSOY

*Öğretmenler;
Yeni Nesil Sizin
Eseriniz Olacaktır.*

H. Öztürk



GENÇLİĞE HİTABE

Ey Türk gençliği! Birinci vazifen, Türk İstiklalini, Türk cumhuriyetini, ilelebet, muhafaza ve müdafaa etmektir.

Mevcudiyetinin ve istikbalinin yegane temeli budur. Bu temel, senin, en kıymetli hazinendir. İstikbalde dahi, seni, bu hazineden, mahrum etmek isteyecek, dahili ve harici, bedhahların olacaktır. Bir gün, istiklal ve cumhuriyeti müdafaa mecburiyetine düşersen, vazifeye atılmak için, içinde bulunacağın vaziyetin imkanı ve şeraitini düşünmeyeceksin! Bu imkan ve şerait, çok namüsaıt bir mahiyette tezahür edebilir. İstiklal ve cumhuriyetine kastedecek düşmanlar, bütün dünyada emsali görülmemiş bir galibiyetin mümessili olabilirler. Cebren ve hile ile aziz vatanın, bütün kaleleri zapt edilmiş, bütün tersanelerine girilmiş, bütün orduları dağıtılmış ve memleketin her köşesi bilfiil işgal edilmiş olabilir. Bütün bu şeraitten daha elim ve daha vahim olmak üzere, memleketin dahilinde, iktidara sahip olanlar gafflet ve dalalet ve hatta hiyanet içinde bulunabilirler. Hatta bu iktidar sahipleri şahsi menfaatlerini, müstevlerin siyasi emelleriyle tevhit edebilirler. Millet, fakr u zaruret içinde harap ve bitap düşmüş olabilir.

Ey Türk istikbalinin evladı! İşte, bu ahval ve şerait içinde dahi, vazifen; Türk istiklal ve cumhuriyetini kurtarmaktır! Muhtaç olduğun kudret, damarlarındaki asil kanda, mevcuttur!

H. Öztürk

SUNUŞ



21. yüzyıl yönetim modelleri içerisinde kurumların performansları doğrultusunda amaç ve hedeflerini yönetebilmeleri önem kazanmaya başlamıştır. Kurumsal kapasiteye bağlı olarak çalışacak olan idari birimlerin yılsonunda kendi iş alanındaki performansını ölçmenin en gerçekçi yöntemlerinden biride Kurumsal Stratejik Planlama çalışmalarıdır. Müdürlüğümüz olarak amaç ve hedeflerinin gerçekleşmesi için yapmış olduğu çalışmaları yerinden takip etmekte ve çalışmalar sırasında iş birliğinin daha da artırılmasını önemsemekteyiz. Konaklı Ortaokulu Müdürlüğümüzün 2023-2024 Stratejik Planında yer alan amaç ve hedeflerine ulaştığını izleme ve değerlendirme çalışmaları sürecinde mütalaa edilmiş olup bu durum memnuniyet vermektedir.

2024-2028 Stratejik plan çalışmaları ilgili Kanun ile belirlenmiş olup Müdürlüğümüzün ikinci dönem stratejik plan çalışmalarını 2028 yılına kadar varılmak istenen hedefler doğrultusunda çizileceğini düşünmekteyim. Niğde'mizin, eğitimde rekabet edebilen, nitelikli insan kaynağı oluşturabilen, elde ettiği akademik ve sosyal başarılar ile bizleri sevindirecek bir aşamaya geleceğini ümit etmekteyim. Çalışma sırasında başta plan hazırlama ekibine ve çalışanlarımıza teşekkür ederim.

Yusuf BAYSAL

Okul Müdürü

OKUL KÜNYESİ

İli: NİĞDE		İlçesi: MERKEZ			
Adres:	Konaklı Kasabası Cumhuriyet Mahallesi Kozani Caddesi	Coğrafi Konum (link):	https://tinyurl.com/y5sdlmx8		
Telefon Numarası:	388 248 30 06	Faks Numarası:			
e- Posta Adresi:	721150@meb.k12.tr	Web sayfası adresi:	http://www.nigdekonakliorta.meb.k12.tr		
Kurum Kodu:	Konaklı Ortaokulu – 721150	Öğretim Şekli:	Tam Gün		
Okulun Hizmete Giriş Tarihi: 13 Eylül 1949		Toplam Çalışan Sayısı	17		
Öğrenci Sayısı:	Kız	78	Öğretmen Sayısı	Kadın	10
	Erkek	85		Erkek	6
	Toplam	163		Toplam	16
Derslik Başına Düşen Öğrenci Sayısı		:20	Şube Başına Düşen Öğrenci Sayısı		:20
Öğretmen Başına Düşen Öğrenci Sayısı		:11	Şube Başına 30'dan Fazla Öğrencisi Olan Şube Sayısı		:0
Öğrenci Başına Düşen Toplam Gider Miktarı		748 TL	Öğretmenlerin Kurumdaki Ortalama Görev Süresi		3 Yıl

Tablo 1: Okul Temel Bilgiler Künyesi

İÇİNDEKİLER

SUNUŞ	3
OKUL KÜNYESİ	4
İÇİNDEKİLER	5
TABLO ve GRAFİKLER	7
TANIMLAR	9
BÖLÜM 1: GİRİŞ ve PLAN HAZIRLAMA SÜRECİ	11
BÖLÜM 2: DURUM ANALİZİ	12
2.1.OKULUN KISA TANITIMI	12
2.2. UYGULANMAKTA OLAN STRATEJİK PLANIN DEĞERLENDİRİLMESİ	13
2.3. YASAL YÜKÜMLÜLÜKLER ve MEVZUAT ANALİZİ	14
2.4. ÜST POLİTİKA BELGELERİ ANALİZİ	16
2.5. FAALİYET ALANLARI İLE ÜRÜN/HİZMETLERİN BELİRLENMESİ	17
2.6. PAYDAŞ ANALİZİ	18
ÖĞRENCİ ANKET SONUÇLARI	21
VELİ ANKETİ SONUÇLARI	22
ÖĞRETMEN ANKETİ SONUÇLARI	23
2.7. OKUL KURUM İÇİ ANALİZ	24
2.7.1.TEŞKİLAT YAPISI	24
2.7.2 İNSAN KAYNAKLARI	26
2.7.2.1 ÇALIŞANLAR BİLGİLERİ	26
2.7.3. TEKNOLOJİK DÜZEY	33
2.7.3.1. SINIF ve ÖĞRENCİ BİLGİLERİ	34
2.7.3.2. DONANIM ve TEKNOLOJİK KAYNAKLARIMIZ	35

2.7.4. MALİ KAYNAKLAR -----	36
2.7.5 İSTATİSTİKİ VERİLER-----	37
2.8. ÇEVRE ANALİZİ -----	42
2.9. GZFT (GÜÇLÜ, ZAYIF, FIRSAT TERHDİT) ANALİZİ -----	45
2.10. TESPİT VE İHTİYAÇLARIN BELİRLENMESİ -----	47
BÖLÜM 3: GELECEĞE YÖNELİM -----	48
3.1. MİSYONUMUZ -----	48
3.2. VİZYONUMUZ -----	48
3.3. TEMEL DEĞERLERİMİZ -----	49
4. AMAÇ HEDEF ve EYLEMLER -----	50
TEMA 1: EĞİTİM ÖĞRETİME ERİŞİM ve KATILIM-----	50
TEMA 2: EĞİTİM VE ÖĞRETİMDE KALİTE -----	54
TEMA 3: KURUMSAL KAPASİTE -----	58
BÖLÜM 4: MALİYETLENDİRME -----	62
BÖLÜM 5: İZLEME ve DEĞERLENDİRME -----	63
EKLER:-----	65
Paydaş Anketleri-----	68

TABLO ve GRAFİKLER

Tablo 1: Okul Temel Bilgiler Künyesi	4
Tablo 2: Stratejik Plan Üst Kurulu.....	11
Tablo 3: Üst Politika Belgeleri Analizi Tablosu.....	16
Tablo 4: Faaliyet Alanlar/Ürün ve Hizmetler Tablosu	17
Tablo 5:Paydaş Sınıflandırma Matrisi.....	19
Tablo 6: Paydaş Önceliklendirme Matrisi	20
Tablo 7: Yararlanıcı Ürün/Hizmet Matrisi	20
Tablo 8: Okul/Kurum İçi Analiz İçerik Tablosu	25
Tablo 9: Çalışan Bilgileri.....	26
Tablo 10: İdari Personelin Hizmet Süresine İlişkin Bilgiler.....	27
Tablo 11: Öğretmenlerin Hizmet Süreleri (2024 Yıl İtibarıyla).....	27
Tablo 12: İdari Personelin Katıldığı Hizmet İçi Programları	28
Tablo 13: Öğretmenlerin Katıldığı Hizmet İçi Eğitim Programları.....	30
Tablo 14: Okul/Kurumda Oluşan Yönetici Sirkülasyonu Oranı	30
Tablo 15: Okul/Kurumda Oluşan Öğretmen Sirkülasyonu Oranı	30
Tablo 16: Kurumdaki Mevcut Hizmetli Sayısı.....	31
Tablo17:Çalışanların Görev Dağılımı.....	31
Tablo 18: Okul Rehberlik Hizmetleri	32
Tablo 19: Fiziki Mekân Durumu.....	33
Tablo 20: Sınıf Mevcutları.....	34
Tablo 21: Teknolojik Kaynaklar.....	35
Tablo 22: Harcama Kalemler.....	36
Tablo 23: Gelir Gider Bilgileri	36
Tablo 24: Geçmiş Yıllar Öğrenci Durum Tablosu	37
Tablo 25: Geçmiş Yıllar DYK Durum Tablosu.....	37
Tablo 26: Geçmiş Yıllar Akademik Başarı Durum Tablosu	37
Tablo 27: Geçmiş Yıllar Okul Faaliyetlerine Katılım Tablosu	38
Tablo 28: Geçmiş Yıllar Okul Kültürel Faaliyetlerine Katılım Tablosu	38

Tablo 29: Geçmiş Yıllar Bilimsel Çalışma Durum Tablosu	38
Tablo 30: Geçmiş Yıllar Spor Kulübü Faaliyetleri Tablosu	39
Tablo 31: Geçmiş Yıllar Devam Durumu Tablosu	40
Tablo 32: Geçmiş Yıllar Sosyal Kulüp Faaliyetleri Tablosu	40
Tablo 33:Geçmiş Yıllar Personel Devam Durumu Tablosu	41
Tablo 34: PESTLE Analiz Tablosu	44
Tablo 35: GZFT Listesi	45
Tablo 36: GZFT Stratejileri	46
Tablo 37: Tespit ve İhtiyaçları Belirlenmesi	47
Tablo 38: Değerlerimiz Tablosu	49
Tablo 39: 2024-2028 Stratejik Planı Faaliyet/ Proje Maliyetlendirme Tablosu	62
Grafik 1: Öğrenci Anketi	21
Grafik 2: Veli Anketi	22
Grafik 3: Öğretmen Anketi	23
Şekil 1: İzleme ve Değerlendirme Süreci	64
Ek 1 Paydaş Sınıflandırma Matrisi	65
Ek 2: Paydaş Önceliklendirme Matrisi	66
Ek 3: Yararlanıcı Ürün/Hizmet Matrisi	67

TANIMLAR

Bütünleştirici Eğitim (Kaynaştırma Eğitimi): Özel eğitime ihtiyacı olan bireylerin eğitimlerini, destek eğitim hizmetleri de sağlanarak akranlarıyla birlikte resmî veya özel örgün ve yaygın eğitim kurumlarında sürdürmeleri esasına dayanan özel eğitim uygulamalarıdır.

Coğrafi Bilgi Sistemi (CBS): Dünya üzerindeki karmaşık sosyal, ekonomik, çevresel vb. sorunların çözümüne yönelik mekâna/konuma dayalı karar verme süreçlerinde kullanıcılara yardımcı olmak üzere, büyük hacimli coğrafi verilerin; toplanması, depolanması, işlenmesi, yönetimi, mekânsal analizi, sorgulaması ve sunulması fonksiyonlarını yerine getiren donanım, yazılım, personel, coğrafi veri ve yöntem bütünüdür.

Destekleme ve Yetiştirme Kursları: Resmî ve özel örgün eğitim kurumlarına devam eden öğrenciler ile yaygın eğitim kurumlarına devam etmekte olan kursiyerleri, örgün eğitim müfredatındaki derslerle sınırlı olarak, destekleme ve yetiştirme amacıyla açılan kurslardır.

Eğitsel Değerlendirme: Bireyin tüm gelişim alanlarındaki özellikleri ve akademik disiplin alanlarındaki yeterlilikleri ile eğitim ihtiyaçlarını eğitsel amaçla belirleme sürecidir.

İşletmelerde Meslekî Eğitim: Meslekî ve teknik eğitim okul ve kurumları öğrencilerinin beceri eğitimlerini işletmelerde, teorik eğitimlerini ise meslekî ve teknik eğitim okul ve kurumlarında veya işletme ve kurumlarca tesis edilen eğitim birimlerinde yaptıkları eğitim uygulamalarını ifade eder. Okul-Aile Birlikleri: Eğitim kampüslerinde yer alan okullar dâhil Bakanlığa bağlı okul ve eğitim kurumlarında kurulan birliklerdir.

Ortalama Eğitim Süresi: Birleşmiş Milletler Kalkınma Programının yayınladığı İnsani Gelişme Raporu'nda verilen ve 25 yaş ve üstü kişilerin almış olduğu eğitim sürelerinin ortalaması şeklinde ifade edilen eğitim göstergesini ifade etmektedir.

Öğrenme Analitiği Platformu: Eğitsel Veri Ambarı üzerinde çalışacak, öğrencilerin akademik verileriyle birlikte ilgi, yetenek ve mizacına yönelik verilerinin de birlikte değerlendirildiği platformdur.

Örgün Eğitim Dışına Çıkma: Ölüm ve yurt dışına çıkma haricindeki nedenlerin herhangi birisine bağlı olarak örgün eğitim kurumlarından ilişik kesilmesi durumunu ifade etmektedir. Örgün Eğitim: Belirli yaş grubundaki ve aynı seviyedeki bireylere, amaca göre hazırlanmış programlarla, okul çatısı altında düzenli olarak yapılan eğitimidir.

Örgün eğitim: okul öncesi, ilkokul, ortaokul, ortaöğretim ve yükseköğretim kurumlarını kapsar.

Özel Politika veya Uygulama Gerektiren Gruplar (Dezavantajlı Gruplar): Diğer gruplara göre eğitiminde ve istihdamında daha fazla güçlük çekilen kadınlar, gençler, uzun süreli işsizler, engelliler gibi bireylerin oluşturduğu grupları ifade eder.

Özel Yetenekli Çocuklar: Yaşıtlarına göre daha hızlı öğrenen, yaratıcılık, sanat, liderliğe ilişkin kapasitede önde olan, özel akademik yeteneğe sahip, soyut fikirleri anlayabilen, ilgi alanlarında bağımsız hareket etmeyi seven ve yüksek düzeyde performans gösteren bireydir.

Tanımlama: Özel eğitime ihtiyacı olan bireylerin tüm gelişim alanlarındaki özellikleri ile yeterli ve yetersiz yönlerinin, bireysel özelliklerinin ve ilgilerinin belirlenmesi amacıyla tıbbî, psiko-sosyal ve eğitim alanlarında yapılan değerlendirme sürecidir.

Ulusal Dijital İçerik Arşivi: Öğrenme süreçlerini destekleyen beceri destekli dönüşüm ile ülkemizin her yerinde yaşayan öğrenci ve öğretmenlerimizin eşit öğrenme ve öğretme fırsatlarını yakalamaları ve öğrenmenin sınıf duvarlarını aşması sağlamaya yönelik eğitsel dijital içerik ambarıdır.

Uzaktan Eğitim: Her türlü iletişim teknolojileri kullanılarak zaman ve mekân bağımsız olarak insanların eğitim almalarının sağlanmasıdır.

Yaygın Eğitim: Örgün eğitim sistemine hiç girmemiş ya da örgün eğitim sisteminin herhangi bir kademesinde bulunan veya bu kademedен ayrılmış ya da bitirmiş bireylere; ilgi, istek ve yetenekleri doğrultusunda ekonomik, toplumsal ve kültürel gelişmelerini sağlayıcı nitelikte çeşitli süre ve düzeylerde hayat boyu yapılan eğitim, öğretim, üretim, rehberlik ve uygulama etkinliklerinin bütünüdür.

Zorunlu Eğitim: Dört yıl süreli ve zorunlu ilkokullar ile dört yıl süreli, zorunlu ve farklı programlar arasında tercihe imkân veren ortaokullar ve imam-hatip ortaokullarından oluşan ilköğretim ile ilköğretime dayalı, dört yıllık zorunlu, örgün veya yaygın öğrenim veren genel, mesleki ve teknik ortaöğretim kademelerinden oluşan eğitim sürecini ifade eder.

BÖLÜM 1: GİRİŞ ve PLAN HAZIRLAMA SÜRECİ

2024-2028 dönemi stratejik plan hazırlanması süreci Üst Kurul ve Stratejik Plan Ekibinin oluşturulması ile başlamıştır. Ekip tarafından oluşturulan çalışma takvimi kapsamında ilk aşamada durum analizi çalışmaları yapılmış ve durum analizi aşamasında paydaşlarımızın plan sürecine aktif katılımını sağlamak üzere paydaş anketi, toplantı ve görüşmeler yapılmıştır.

Durum analizinin ardından geleceğe yönelim bölümüne geçilerek okulumuzun amaç, hedef, gösterge ve eylemleri belirlenmiştir. Çalışmaları yürüten ekip ve kurul bilgileri altta verilmiştir.

STRATEJİK PLAN ÜST KURULU

Üst Kurul Bilgileri		Ekip Bilgileri	
Adı Soyadı	Unvanı	Adı Soyadı	Unvanı
Yusuf BAYSAL	Okul Müdürü	Süleyman ŞAHİN	Müdür Yardımcısı
Ali TOPAL	Öğretmen	Ali Can YÜCEL	Öğretmen
Melek BAŞ	Öğretmen	Ümüt SÖYLEMEZ	Öğretmen
Arif ALDANMAZ	Okul Aile Birliği Başkanı	Zehra Seda ŞİMŞEK	Öğretmen
Seyhan BOZ	Üye	Bircan TAYFUR	Veli

Tablo 2: Stratejik Plan Üst Kurulu

BÖLÜM 2: DURUM ANALİZİ

Durum analizi bölümünde okulumuzun mevcut durumu ortaya konularak neredeyiz sorusuna yanıt bulunmaya çalışılmıştır.

Bu kapsamda okulumuzun kısa tanıtımı, okul künyesi ve temel istatistikleri, paydaş analizi ve görüşleri ile okulumuzun Güçlü Zayıf Fırsat ve Tehditlerinin (GZFT) ele alındığı analize yer verilmiştir.

2.1.OKULUN KISA TANITIMI

İlimiz Merkez İlçesi Konaklı Kasabası Cumhuriyet Mahallesi'nde kurulmuştur. Okulumuz ilk kez 13 Eylül 1949 yılında İlkokul olarak açılmış, yanına aynı tarihte yapılan ek bina ile 1981 yılına kadar öğretime devam etmiştir.

1981 yılında 5 derslikli ek bina ile 1989 yılına kadar üç ayrı binada hizmet vermiştir. İlk olarak 14 Eylül 1989 yılında ortaokul, 1990 yılında ise ilkokul ve ortaokul birleştirilerek “Konaklı İlköğretim Okulu” adını almıştır.

1995 yılında şimdiki B Blok binamızın 1.Katı, yine 1997 yılında da 2.Katı yapılmıştır. Şimdiki C Blok binamızın da 2002 yılında yapılmasıyla, üç ayrı yeni binada eğitim öğretime devam edilmektedir. 2004 yılında bu üç bina A, B, C blok diye adlandırılmıştır.

2009 yılında okulun doğusunda bulunan dış tuvaletler yıkılmış, yenisi A ve B Blok arasında ki kazan dairesinin yerine yapılmıştır. Yakıt tipi fueloilden kömüre çevrilmiş olup yeni kazan dairesi C blok altına yapılmıştır.

2013 yılında 4+4+4 eğitim sistemi ile birlikte okulumuz İlk ve Ortaokul olmak üzere iki kuruma ayrılmış olup ikili eğitime devam etmektedir.

Şu anda bir müdür, bir müdür yardımcısı 15 öğretmen ve 163 öğrenci ile öğretime devam etmekteyiz. Ortaokul kadrosunda 1 sürekli işçi personelimiz tarafından temizlik hizmetlerimiz görülmektedir.

2.2. UYGULANMAKTA OLAN STRATEJİK PLANIN DEĞERLENDİRİLMESİ

Hazırlık süreci, durum analizi, temel değerler, hedef ve eylemler, maliyetlendirme bölümlerinden oluşmaktadır. 2019- 2023 Stratejik Planı'nda 3stratejik amaç, 22 performans göstergesi ve 24 eylem bulunmaktadır. Okulumuz stratejik plan birimleri tarafından üretilen veri setlerine dayalı olarak söz konusu performans göstergeleri analiz edildiğinde, plan öncesi döneme göre ilerleme kaydeden, mevcut durumunu koruyan veya gerileme olduğu tespit edilen bazı performans göstergeleri olduğu belirlenmiştir.

2019-2023 Stratejik Planı'nda yer alan ve "Kayıt bölgemizde yer alan çocukların okullaşma oranlarını artıran, öğrencilerin uyum ve devamsızlık sorunlarını gideren etkin bir yönetim yapısı kurulacaktır. Eğitim ve öğretime erişim artırılacaktır" olarak ifade edilen Amaç 1 kapsamında 8 performans göstergesi yer almaktadır. Söz konusu performans göstergelerinin tümünde %75-%90 aralığında performans sergilendiği tespit edilmiştir.

"Öğrencilerimizin gelişmiş dünyaya uyum sağlayacak şekilde donanımlı bireyler olabilmesi için eğitim ve öğretimde kalite artırılacaktır." olarak ifade edilen Amaç 2 kapsamında 8 performans göstergesi yer almaktadır. Söz konusu performans göstergelerinin tümünde %80-%100 aralığında performans sergilendiği tespit edilmiştir.

"Eğitim ve öğretim faaliyetlerinin daha nitelikli olarak verilebilmesi için okulumuzun kurumsal kapasitesi güçlendirilecektir. Olarak ifade edilen Amaç 3 kapsamında 8 performans göstergesi yer almaktadır. Söz konusu performans göstergelerinin tümünde %80-%100 aralığında performans sergilendiği tespit edilmiştir.

Hedef eylem ve yapılan eylemler incelendiğinde, kayıt bölgesinde yer alan öğrencilerin tespiti çalışması yapıldı, devamsızlık yapan öğrencilerin tespiti ve erken uyarı sistemi için çalışmalar yapıldı, devamsızlık yapan öğrencilerin velileri ile özel aylık toplantı ve görüşmeler yapılamadı, ancak WhatsApp üzerinden, sınıf rehber öğretmenleri ve okul rehber öğretmenleri tarafından bilgilendirme yapıldı. Okulun özel eğitime ihtiyaç duyan bireylerin kullanımının kolaylaştırılması için rampa eksikliği tamamlandı. Okul düzenini bozan öğrencilere karşı rehberlik hizmeti yapıldı. Öğrencilere Okul bünyesinde Konu tarama testi yapıldı, öğrencilere yönelik Deneme sınavı düzenlendi. Okul voleybol, futbol, atletizm, hentbol takımı kurularak turnuvalara katılım sağlandı ve dereceler elde edildi. Kitap okuma yarışması, resim yarışması, yapıldı. Öğrencilere, Meslekler ve kariyer sunumu, Lise Giriş Sınavı Sunumu, etkili ders çalışma sunumu yapılacak, Tütün, Alkol, Madde ve Teknoloji Bağımlılığı sunumu yapıldı. Velilere Lise Giriş Sınavı Sunumu ve Meslekler ve kariyer sunumu yapıldı. Yönetici, öğretmen ve diğer personellerin kişisel ve mesleki gelişimi için, yıllık merkezi veya mahalli hizmet içi eğitim faaliyetlerinden en az birine katılımı sağlandı. Bilgi birikimi ve tecrübe paylaşımını artırmak amacıyla kurum/kuruluş ve STK'larla insan kaynaklarının geliştirilmesi kapsamında yapılan ortak faaliyetlere katılım sağlandı.

Sonuç olarak, Konaklı Ortaokulu 2019-2023 Stratejik Planı'nda yer alan performans göstergelerinin 8'inde %75- %90 aralığında, 14 ünde %80-%90 aralığında performans gösterildiği tespit edilmiştir.

Diğer taraftan hedeflenen değerlere ulaşamamasının gerekçeleri olarak salgın süreci, tasarruf tedbirleri, diğer kurum ve kuruluşlar arası iletişim mekanizmalarının yeterince güçlü olmaması, ve Kahramanmaraş merkezli depremlerin etkisi ifade edilmiştir. Tüm bu değerlendirmeler göz önünde bulundurulduğunda, okulumuz 2024-2028 Stratejik Planı dönemi için idarenin güçlü yönlerinden ve fırsatlarından yararlanarak önceki tecrübeler rehberliğinde günümüz ve gelecek hedeflerine uygun ve ulaşılabilir performans göstergelerinin belirlenmesine yönelik çalışmalar yapılmıştır.

2.3. YASAL YÜKÜMLÜLÜKLER ve MEVZUAT ANALİZİ

Konaklı Ortaokulu, İl Milli Eğitim Müdürlüğümüzün tabi olduğu tüm yasal yükümlülüklere uymakla mükelleftir. Bunların dışında İlkokul düzeyinde yükümlülük arz eden mevzuat, Mevzuat Analizi tablosunda (aşağıda) gösterilmiştir.

YASAL YÜKÜMLÜLÜK (GÖREVLER)	DAYANAK (KANUN, YÖNETMELİK, GENELGE, YÖNERGE)
Atama	657 Sayılı Devlet Memurları Kanunu
	Milli Eğitim Bakanlığına Bağlı Okul ve Kurumların Yönetici ve Öğretmenlerinin Norm Kadrolarına İlişkin Yönetmelik
	Milli Eğitim Bakanlığı Eğitim Kurumları Yöneticilerinin Atama ve Yer Değiştirmelerine İlişkin Yönetmelik
	Milli Eğitim Bakanlığı Öğretmenlerinin Atama ve Yer Değiştirme Yönetmeliği
Ödül, Disiplin	657 Sayılı Devlet Memurları Kanunu
	6528 Sayılı Milli Eğitim Temel Kanunu İle Bazı Kanun ve Kanun Hükmünde Kararnamelerde Değişiklik Yapılmasına Dair Kanun
	Milli Eğitim Bakanlığı Personeline Başarı, Üstün Başarı ve Ödül Verilmesine Dair Yönerge
	Milli Eğitim Bakanlığı Disiplin Amirleri Yönetmeliği
Okul Yönetimi	1739 Sayılı Milli Eğitim Temel Kanunu
	Milli Eğitim Bakanlığı İlköğretim Kurumları Yönetmeliği
	Milli Eğitim Bakanlığı Okul Aile Birliği Yönetmeliği
	Milli Eğitim Bakanlığı Eğitim Bölgeleri ve Eğitim Kurulları Yönergesi
	MEB Yönetici ve Öğretmenlerin Ders ve Ek Ders Saatlerine İlişkin Karar
	Taşınır Mal Yönetmeliği
Eğitim-Öğretim	Anayasa
	1739 Sayılı Milli Eğitim Temel Kanunu
	222 Sayılı İlköğretim ve Eğitim Kanunu
	6287 Sayılı İlköğretim ve Eğitim Kanunu ile Bazı Kanunlarda Değişiklik Yapılmasına Dair Kanun
	Milli Eğitim Bakanlığı İlköğretim Kurumları Yönetmeliği
	Milli Eğitim Bakanlığı Eğitim Öğretim Çalışmalarının Planlı Yürütülmesine İlişkin Yönerge
	Milli Eğitim Bakanlığı Öğrenci Yetiştirme Kursları Yönergesi
	Milli Eğitim Bakanlığı Ders Kitapları ve Eğitim Araçları Yönetmeliği
Milli Eğitim Bakanlığı Öğrencilerin Ders Dışı Eğitim ve Öğretim Faaliyetleri Hakkında Yönetmelik	
Personel İşleri	Milli Eğitim Bakanlığı Personel İzin Yönergesi
	Devlet Memurları Tedavi ve Cenaze Giderleri Yönetmeliği
	Kamu Kurum ve Kuruluşlarında Çalışan Personelin Kılık Kıyafet Yönetmeliği

	Memurların Hastalık Raporlarını Verecek Hekim ve Sağlık Kurulları Hakkındaki Yönetmelik
	Milli Eğitim Bakanlığı Personeli Görevde Yükseltme ve Unvan Değişikliği Yönetmeliği
	Öğretmenlik Kariyer Basamaklarında Yükseltme Yönetmeliği
Mühür, Yazışma, Arşiv	Resmi Mühür Yönetmeliği
	Resmi Yazışmalarda Uygulanacak Usul ve Esaslar Hakkındaki Yönetmelik
	Milli Eğitim Bakanlığı Evrak Yönergesi
	Milli Eğitim Bakanlığı Arşiv Hizmetleri Yönetmeliği
Rehberlik ve Sosyal Etkinlikler	Milli Eğitim Bakanlığı Rehberlik ve Psikolojik Danışma Hizmetleri Yönet.
	Okul Spor Kulüpleri Yönetmeliği
	Milli Eğitim Bakanlığı İlköğretim ve Ortaöğretim Sosyal Etkinlikler Yönetmeliği
Öğrenci İşleri	Milli Eğitim Bakanlığı İlköğretim Kurumları Yönetmeliği
	Milli Eğitim Bakanlığı Demokrasi Eğitimi ve Okul Meclisleri Yönergesi
	Okul Servis Araçları Hizmet Yönetmeliği
İsim ve Tanıtım	Milli Eğitim Bakanlığı Kurum Tanıtım Yönetmeliği
	Milli Eğitim Bakanlığına Bağlı Kurumlara Ait Açma, Kapatma ve Ad Verme Yönetmeliği
Sivil Savunma	Sabotajlara Karşı Koruma Yönetmeliği
	Binaların Yangından Korunması Hakkındaki Yönetmelik
	Daire ve Müesseseler İçin Sivil Savunma İşleri Kılavuzu

2.4. ÜST POLİTİKA BELGELERİ ANALİZİ

Üst politika belgeleri;

- 12. Kalkınma Planı
- Cumhurbaşkanlığı Programı,
- Orta Vadeli Program,
- Cumhurbaşkanlığı Yıllık Programı,
- Millî Eğitim Bakanlığı Stratejik Planı,
- İl Millî Eğitim Müdürlüğü Stratejik Planı,

Temel Üst Politika Belgeleri	İlgili Bölüm/Referans	Verilen Görev/İhtiyaç
5018 Sayılı Kamu Mali Yönetimi ve Kontrolü Kanunu	<ul style="list-style-type: none">• 9. Madde• 41. Madde	Kurum faaliyetlerinde bütçenin etkin ve verimli kullanımı Stratejik Plan Hazırlama ve İzleme ve Değerlendirme Çalışmalar
30344 Sayılı Kamu İdarelerinde Stratejik Plan Hazırlamaya İlişkin Usul ve Esaslar Hakkında Yönetmelik (26 Şubat 2018)	Tümü	5 yıllık hedefleri içeren Stratejik Plan hazırlanması
MEB 11. Kalkınma Plan Politika Önerileri	Önerilen Politikalar	Hedef ve stratejilerin belirlenmesi
2023-2025 Orta Vadeli Program	Tümü	Bütçe çalışmaları.
MEB Kalite Çerçevesi	Tümü	Hedef ve stratejilerin belirlenmesi
MEB 2023 Bütçe Yılı Sunuşu	Tümü	Bütçe Çalışmaları
Öğretmen Strateji Belgesi	Tümü	Hedef ve stratejilerin belirlenmesi
OECD 2023 Raporu	Türkiye verileri	Stratejilerin belirlenmesi
2022-2023 MEB İstatistikleri	Örgün Eğitim İstatistikleri	Hedef ve göstergelerin belirlenmesi.
Kamu İdareleri İçin Stratejik Plan Hazırlama Kılavuzu (26 Şubat 2018)	Tümü	5 yıllık hedefleri içeren Stratejik Plan hazırlanması
2022/21 Sayılı Genelge, 2024-2028 Stratejik Plan Hazırlık Çalışmaları (6 Ekim 2022)	Tümü	2024-2028 Stratejik Planın Hazırlanması
MEB 2024-2028 Stratejik Planı	Tümü	MEB Politikaları Konusunda Taşra Teşkilatına Rehberlik.
Kamu İdarelerince Hazırlanacak Performans Programları Hakkında Yönetmelik	Tümü	5 yıllık kurumsal hedeflerin her bir mali yıl için ifade edilmesi.
Kamu İdarelerince Hazırlanacak Faaliyet Raporu Hakkında Yönetmelik	Tümü	Her mali yıl için belirlenen hedeflerin gerçekleşme durumlarının tespiti ve raporlanması.
Niğde İl Millî Eğitim Müdürlüğü 2024-2028 Stratejik Planı	Tümü	Amaç, hedef, gösterge ve stratejilerin belirlenmesi.

Tablo 3: Üst Politika Belgeleri Analizi Tablosu

2.5. FAALİYET ALANLARI İLE ÜRÜN/HİZMETLERİN BELİRLENMESİ

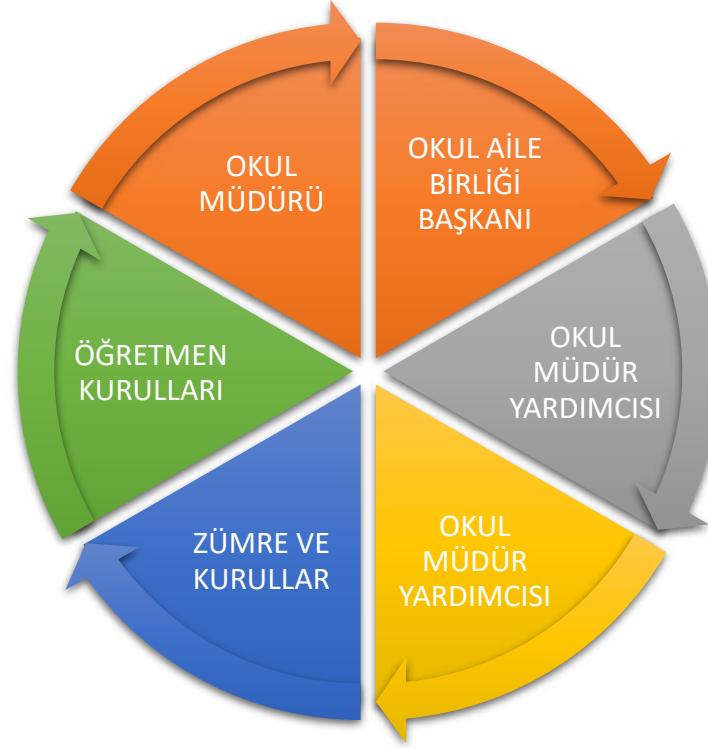
Mevzuat analizi çıktıları dolayısıyla görev ve sorumluluklar dikkate alınarak okul/kurumun sunduğu temel ürün ve hizmetler belirlenir. Belirlenen ürün ve hizmetler Tablo 3'te belirtildiği gibi belirli faaliyet alanları altında toplulaştırılır. Faaliyet alanları ile ürün ve hizmetlerin belirlenmesi amaç, hedef ve stratejilerin oluşturulması aşamasında yönlendirici olacaktır.

Faaliyet Alanı	Ürün/Hizmetler
Öğretim-eğitim faaliyetleri	Öğrenci İşleri Kayıt-nakil işleri Devam-devamsızlık Sınıf geçme Sınav hizmetleri
Rehberlik faaliyetleri	Öğrencilere rehberlik yapmak Velilere rehberlik etmek Rehberlik faaliyetlerini yürütmek
Sosyal faaliyetler	Sosyal ve kültürel geziler.
Sportif faaliyetler	Spor yarışmaları ve müsabakalar.
Kültürel ve sanatsal faaliyetler	Resim, şiir, kompozisyon yarışmaları, resim sergisi.
İnsan kaynakları faaliyetleri (mesleki gelişim faaliyetleri, personel etkinlikleri...)	Hizmet içi eğitim çalışmaları, eğitici eğitimleri.
Okul aile birliği faaliyetleri	Sosyal ve kültürel geziler.
Öğrencilere yönelik faaliyetler	Sosyal ve kültürel geziler, sportif turnuvalar, resim vb. yarışmalar.
Ölçme değerlendirme faaliyetleri	Merkezi sınavlar, ortak sınavlar.
Öğrenme ortamlarına yönelik faaliyetler	Laboratuvar çalışmaları.
Ders dışı faaliyetler	Sosyal ve kültürel geziler aile ziyaretleri.

Tablo 4: Faaliyet Alanlar/Ürün ve Hizmetler Tablosu

2.6. PAYDAŞ ANALİZİ

Kurumumuzun temel paydaşları öğrenci, veli ve öğretmen olmakla birlikte eğitimin dışsal etkisi nedeniyle okul çevresinde etkileşim içinde olunan geniş bir paydaş kitlesi bulunmaktadır. Paydaşlarımızın görüşleri anket, toplantı, dilek ve istek kutuları, elektronik ortamda iletilen önerilerde dâhil olmak üzere çeşitli yöntemlerle sürekli olarak alınmaktadır.



Grafik 1 : Paydaşlar Grafiği 1

Paydaş anketlerine ilişkin ortaya çıkan temel sonuçlara altta yer verilmiştir

PAYDAŞLAR	İÇ PAYDAŞLAR	DIŞ PAYDAŞLAR	YARARLANICI		
	Çalışanlar, Birimler	Temel ortak	Stratejik ortak	Tedarikçi	Müşteri, hedef kitle
Millî Eğitim Bakanlığı		✓			
Valilik		✓			
Millî Eğitim Müdürlüğü Çalışanları		✓			
İlçe Millî Eğitim Müdürlükleri		✓			
Okullar ve Bağlı Kurumlar		✓			
Öğretmenler ve Diğer Çalışanlar	✓				
Öğrenciler ve Veliler					✓
Okul Aile Birliği			✓		
Üniversite			✓		
Özel İdare			✓		
Belediyeler			✓		
Güvenlik Güçleri (Emniyet, Jandarma)			✓		
Bayındırlık ve İskân Müdürlüğü			✓		
Sosyal Hizmetler Müdürlüğü			✓		
Gençlik ve Spor Müdürlüğü			✓		
Muhtarlık			✓		
İşveren kuruluşlar			✓		
Sivil Toplum Kuruluşları			✓		
Turizm Uygulama otelleri			✓		

Tablo 5: Paydaş Sınıflandırma Matrisi

Paydaş	İç Paydaş	Dış Paydaş	Yararlanıcı (Müşteri)	Neden Paydaş?	Önceliği
MEB		X		Bağlı olduğumuz merkezi idare	1
Öğrenciler			X	Hizmetlerimizden yaralandıkları için	1
Özel İdare		X		Tedarikçi mahalli idare	1
STK		X		Amaç ve hedeflerimize ulaşmak iş birliği yapacağımız kurumlar	.

Tablo 6: Paydaş Önceliklendirme Matrisi

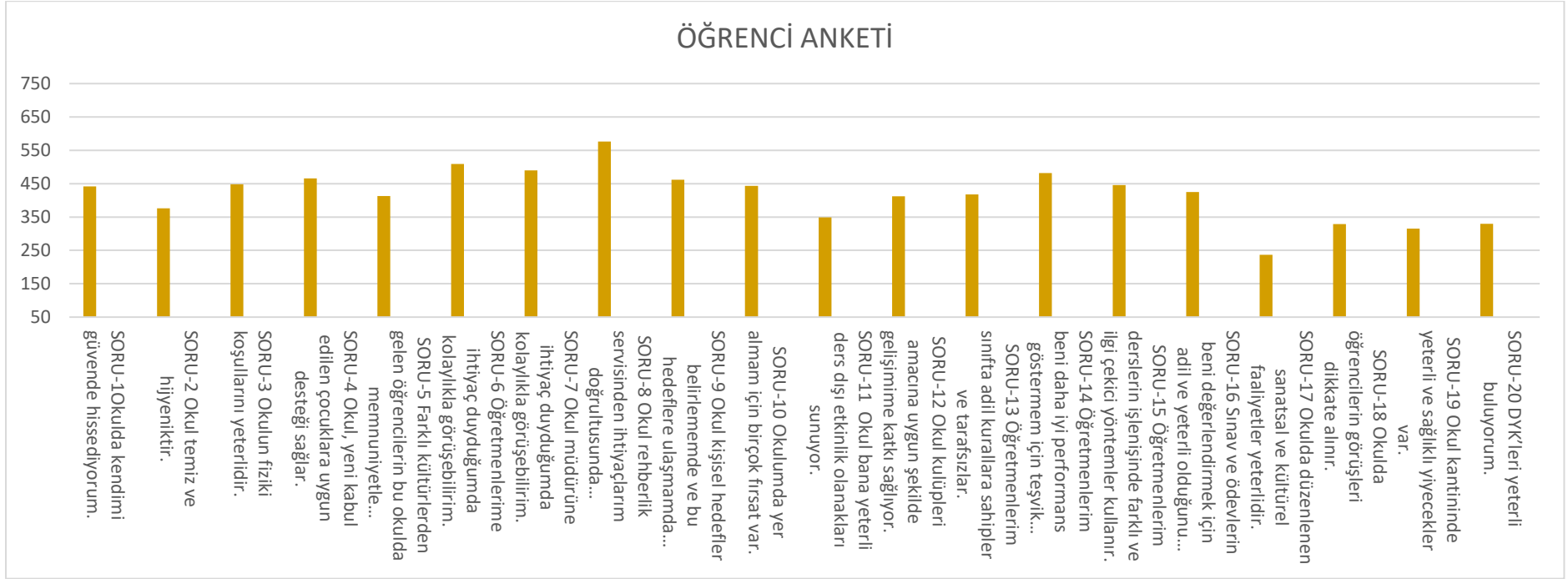
Ürün/Hizmet	Eğitim-Öğretim (Örgün-Yaygın)	Yatılılık-Bursluluk	Nitelikli İş Gücü	AR-GE, Projeler, Donatılar	Altyapı, Donatım Yatırım	Yayın	Rehberlik, Kurs, Sosyal etkinlikler	Mezunlar (Öğrenci)	Ölçme-Değerlendirme
Yararlanıcı (Müşteri)									
Öğrenciler	X	X			X	X	X		
Veliler							X		
Üniversiteler			o	o				X	
Medya			o	o					
Uluslararası kuruluşlar				o		o			
Meslek Kuruluşları									
Sağlık kuruluşları			o						
Diğer Kurumlar									o
Özel sektör			X	o			o		

Tablo 7: Yararlanıcı Ürün/Hizmet Matrisi

ÖĞRENCİ ANKET SONUÇLARI

Olumlu (Başarılı) Yönlerimiz: Öğretmenlere ihtiyaç duyduklarında kolaylıkla görüşebilir. Okul müdürüne ihtiyaç duyduklarında kolaylıkla görüşebilirler. Okul rehberlik servisinden ihtiyaçları doğrultusunda faydalanabilirler. Öğretmenleri tarafından daha iyi performans göstermeleri için teşvik edilirler.

Olumsuz (Başarısız) Yönlerimiz : Okulumuzda yeterli miktarda sanatsal ve kültürel faaliyetler düzenlenmemektedir. Okulun binası ve diğer fiziki mekanlar yeterli değildir. Okul kantini bulunmamaktadır.

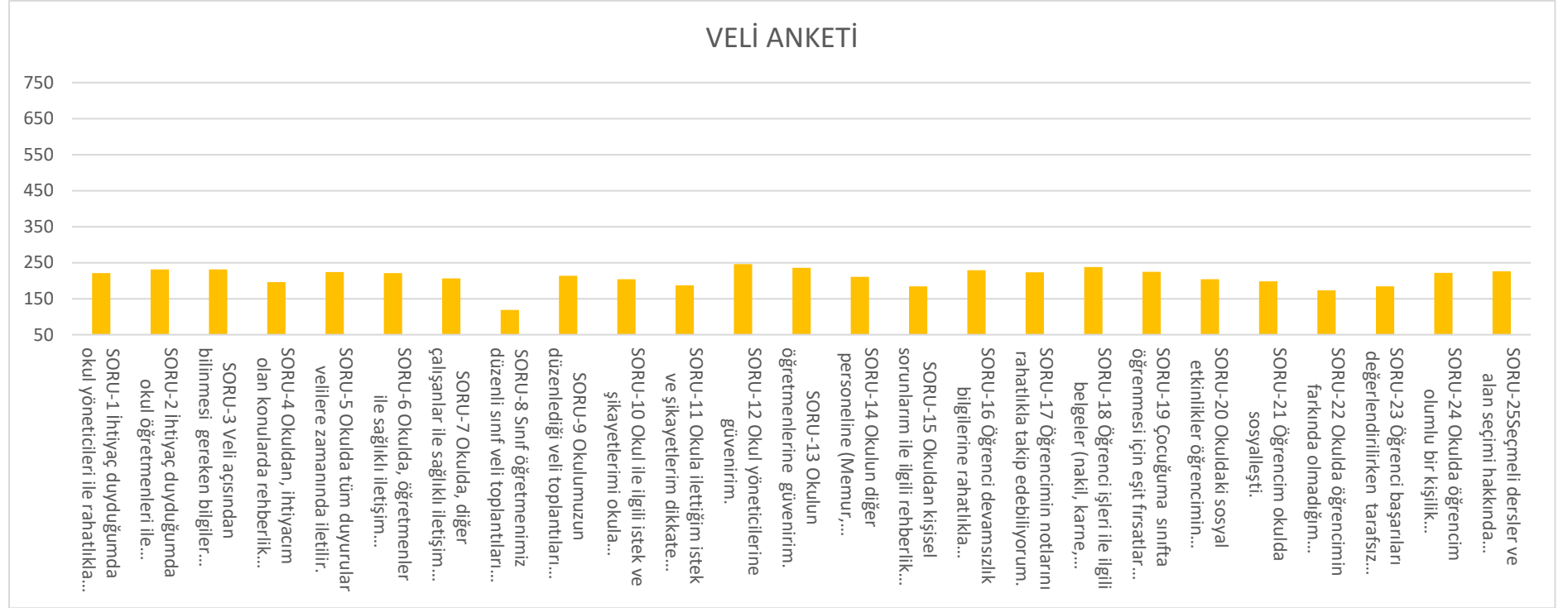


Grafik 1: Öğrenci Anketi

VELİ ANKETİ SONUÇLARI

Olumlu (Başarılı) Yönlerimiz: Velilerimiz ihtiyaç duyduklarında okul çalışanlarıyla rahatlıkla görüşebilmektedir. Velilerimiz ihtiyaç duyduklarında okul çalışanlarıyla rahatlıkla görüşebilmektedir. Velilerimiz okul yöneticilerine ve öğretmenlerine güvenmektedirler. Öğrenci işleri ilgili belgelere zamanında ulaşmaktadırlar.

Olumsuz (Başarısız) Yönlerimiz: Okulumuzun binası ve diğer fiziki mekanlar yeterli değildir. Okulumuzda yeterli miktarda sanatsal ve kültürel faaliyetler düzenlenmemektedir. Okulumuzda yabancı kişilere karşı güvenlik önlemleri alınmamaktadır.

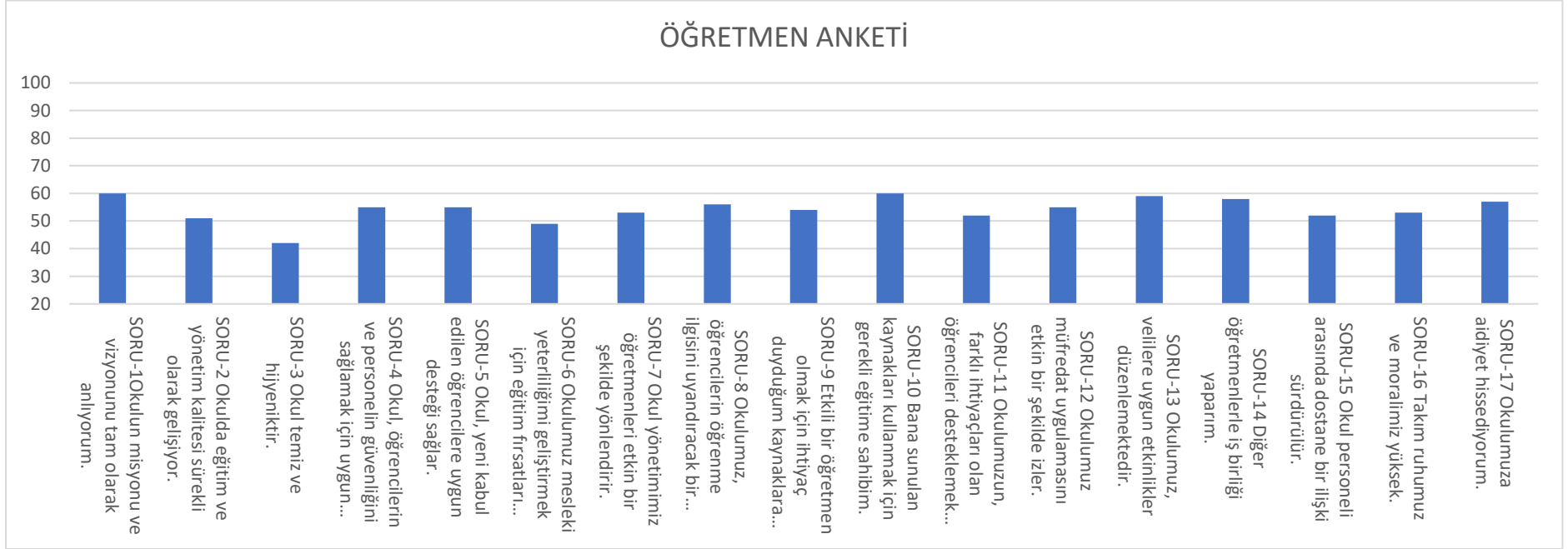


Grafik 2: Veli Anketi

ÖĞRETMEN ANKETİ SONUÇLARI

Olumlu (Başarılı) Yönlerimiz: Okulun misyonu ve vizyonu öğretmenler tarafından tam anlaşılmaktadır. Eğitim ve yönetim kalitesi sürekli olarak gelişir. Öğretmenler kendilerine sunulan kaynakları kullanmak için gerekli eğitime sahiptir. Okulumuzda öğretmenlerin aidiyet hisleri yüksektir.

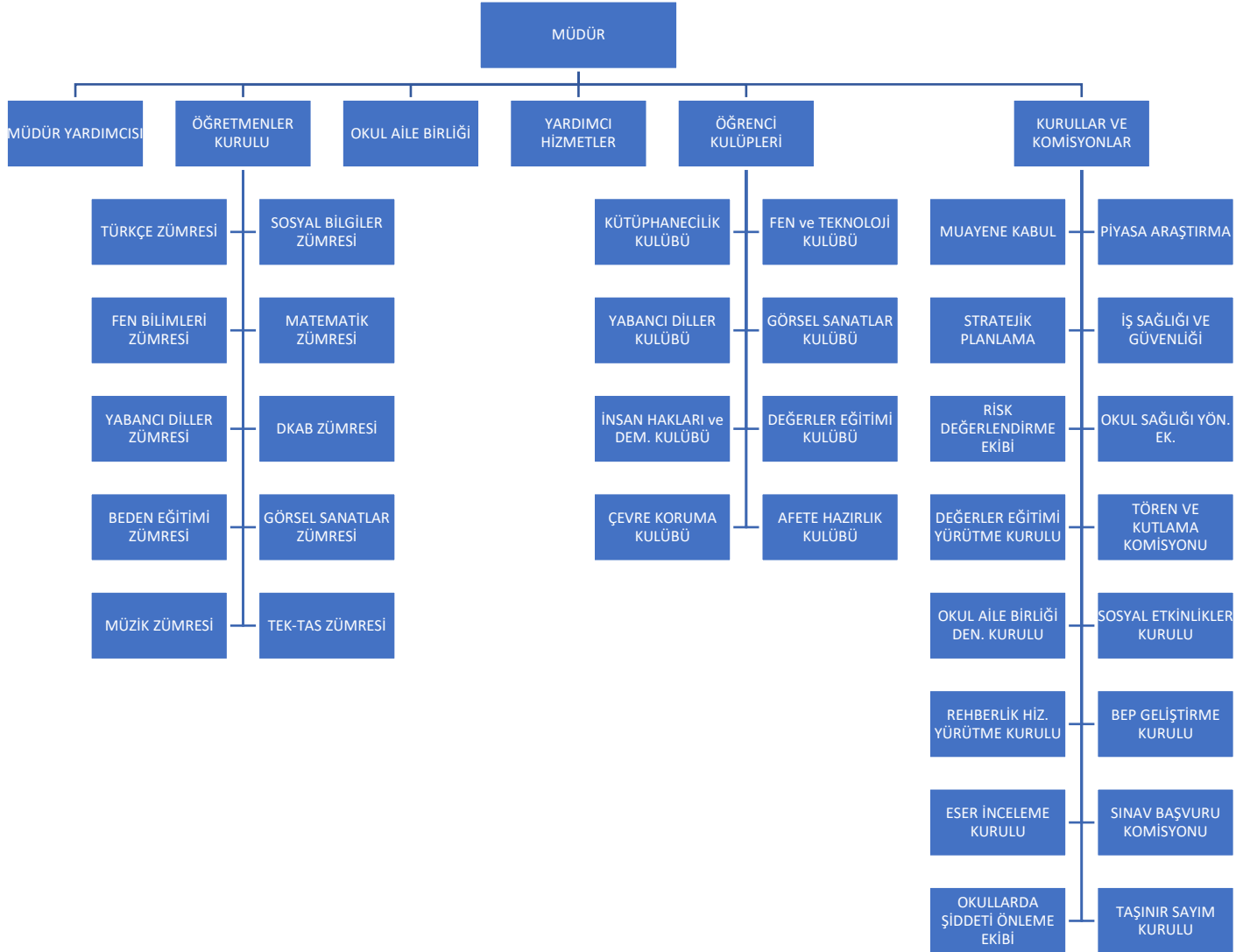
Olumsuz (Başarısız) Yönlerimiz: Okulda çalışanlara yönelik sosyal ve kültürel faaliyetler düzenlenmez.



Grafik 3: Öğretmen Anketi

2.7. OKUL KURUM İÇİ ANALİZ

2.7.1.TEŞKİLAT YAPISI



Okul/Kurum İçi	Analiz İçerik Tablosu
Öğrenci sayıları	Okulumuzda 163 öğrenci bulunmaktadır. Hüyük Mahallesi'nden 29 öğrenci Taşınmalı Eğitim kapsamında okulumuzda eğitime devam etmektedir. Okulumuzda 5 adet BEP'li öğrenci mevcuttur.
Akademik başarı verileri	e-Okul kayıtları kullanılarak erişim sağlanabilir.
Sosyal-kültürel-bilimsel ve sportif başarı verileri	Okulumuz İl Milli eğitim ve diğer kurumlar tarafından düzenlenen yarışmalara katılım oranı düşük olup bu alanda alınmış bir ödül bulunmamaktadır.
Öğrenme stilleri envanteri	Okul rehberlik servisi tarafından uygulanmaktadır.
Devam-devamsızlık verileri	Okulumuzda sürekli devamsız öğrenci bulunmamaktadır. Okul rehberlik servisi tarafından devamsızlık nedenleri anketi uygulanarak detaylı bir analiz yapılmış olup elde edilen sonuçlar değerlendirilmiştir.
Okul disiplinini etkileyen faktörler anketi	Okul rehberlik servisi tarafından uygulanmaktadır.
İnsan kaynakları verileri	Okulumuzda 1 Müdür (Konaklı İlkokul ile birlikte), 1 Müdür yardımcısı ve 15 öğretmen bulunmaktadır. Yüksek Lisans eğitimi olan 1, lisans eğitimin tamamlayan 15 öğretmen bulunmaktadır.
Öğretmenlerin hizmet içi eğitime katılma oranları	MEBBİS verileri kullanılarak erişim sağlanabilir.
Öğrenme ortamı verileri	Okulumuzda faal olarak kullanılan 8 derslik, 1 kütüphane, 1 Bilgisayar Laboratuvarı, 1 Fen Laboratuvarı ve 1 adet çok amaçlı salon bulunmaktadır.
Okul/kurum ortamını değerlendirme anketi	Okul rehberlik servisi tarafından uygulanmaktadır.

Tablo 8: Okul/Kurum İçi Analiz İçerik Tablosu

2.7.2 İNSAN KAYNAKLARI

2.7.2.1 ÇALIŞANLAR BİLGİLERİ

Okulumuzun çalışanlarına ilişkin bilgiler altta yer alan tabloda belirtilmiştir.

Unvan	Erkek	Kadın	Toplam
Okul Müdürü ve Müdür Yardımcısı	2	-	2
Sınıf Öğretmeni	-	-	-
Okul Öncesi Öğretmeni	-	-	-
Branş Öğretmeni	5	9	14
Rehber Öğretmen	-	1	1
İdari Personel	-	-	-
Yardımcı Personel	1	-	1
Güvenlik Personeli	-	-	-
Toplam Çalışan Sayıları	8	10	18

Tablo 9: Çalışan Bilgileri

Hizmet Süreleri	2024 Yılı İtibarıyla	
	Kişi Sayısı	%
1-4 Yıl	1	%50
5-6 Yıl		
7-10 Yıl		
10yılUzeri	1	%50

Tablo 10: İdari Personelin Hizmet Süresine İlişkin Bilgiler

Hizmet Süreleri	Branşı	Kadın	Erkek	Hizmet Yılı	Toplam
1-3 Yıl		0	0	0	0
4-6 Yıl	Beden Eğitimi – Fen Bilimleri	2	1		3
7-10 Yıl	DKAB- Görsel Sanatlar- Yabancı Dil- Türkçe Matematik	6	2		8
11-15 Yıl	Sosyal Bilgiler- Müzik	1	2		3
16-20	Türkçe	0	1		1
20 ve üzeri	Teknoloji ve Tasarım	1	0	0	1

Tablo 11: Öğretmenlerin Hizmet Süreleri (2024 Yıl İtibarıyla)

Adı ve Soyadı	Görevi	Katıldığı Çalışmanın Adı	Katıldığı Yıl	Toplam Saat
Yusuf BAYSAL	Müdür	AB Projeleri Hazırlama Teknikleri Kursu	2024	26 saat
		MEB Birim Amirlerinin Öğretmen Bilgilendirme Semineri	2023	11 saat
		Öğretmenlik Uygulaması Danışmanlığı Eğitimi Kursu	2023	24 saat
		Bağımlılıkla Mücadele Semineri 1	2023	8 saat
		Yönetici Geliştirme Programı Semineri 1	2022	30 saat
		Yönetici Geliştirme Programı Semineri 2	2022	30 saat
		Yönetici Geliştirme Programı Semineri 3	2022	30 saat
		Yönetici Geliştirme Programı Semineri 4	2022	30 saat
Süleyman ŞAHİN	Müdür Yardımcısı	Okul Yöneticilerinin Akademik Başarı Sorumlulukları Semineri	2024	4 saat
		Okul, Veli, Çevre ve Toplum Etkileşimi Semineri	2024	4 saat
		MEB Birim Amirlerinin Öğretmen Bilgilendirme Semineri	2023	11 saat
		Okul Kültürünün Geliştirilmesi Semineri	2023	4 saat
		Öğretmenlik Uygulaması Danışmanlığı Eğitimi Kursu	2023	24 saat
		Tasarım Odaklı Düşünme Becerisi Eğitim Kursu	2023	30 saat
		Eğitim ve Öğretim Materyallerinde Telif Hakkı Eğitimi Kursu	2023	25 saat
		Atık Yönetimi ve Sıfır Atık Semineri	2022	10 saat

Tablo 12: İdari Personelin Katıldığı Hizmet İçi Programları

Adı ve Soyadı	Branşı	Katıldığı Çalışmanın Adı	Katıldığı Yıl	TOPLAM SAAT
ALİ TOPAL	TÜRKÇE	İlk Yardım Eğitimi Kursu	2024	16
		MEB Birim Amirlerinin Öğretmen Bilgilendirme Semineri	2023	11
ALİ CAN YÜCEL	YABANCI DİL	AB Projeleri Hazırlama Teknikleri Kursu	2024	26
		Acil Durum Ekipleri Eğitimi Semineri	2024	8
DUDU MUĞLU	FEN BİLİMLERİ	MEB Birim Amirlerinin Öğretmen Bilgilendirme Semineri	2023	11
		Çalışanların Temel İş Sağlığı ve Güvenliği Eğitimi Kursu (Az Tehlikeli İşyerleri)	2023	8
EZGİ ÖZBAŞ	MATEMATİK	MEB Birim Amirlerinin Öğretmen Bilgilendirme Semineri	2023	11
		Sorgulama Temelli Matematik Eğitimi Semineri	2022	4
KORAY ERTUĞRUL	FEN BİLİMLERİ	MEB Birim Amirlerinin Öğretmen Bilgilendirme Semineri	2023	11
		Çağdaş Öğrenme Öğretme Yaklaşımları Semineri	2023	4
MEHTAP KIVAKDAL	GÖRSEL SANATLAR	MEB Birim Amirlerinin Öğretmen Bilgilendirme Semineri	2023	11
		Sosyal Medya Kullanımı ve İletişim Semineri	2022	6
MEHTAP TARHAN	MÜZİK	MEB Birim Amirlerinin Öğretmen Bilgilendirme Semineri	2023	11
		21.yy. Becerileri Eğitimi Semineri	2023	4
MELEK BAŞ	TÜRKÇE	MEB Birim Amirlerinin Öğretmen Bilgilendirme Semineri	2023	11
		5 Kelime1 Hikâye Semineri	2023	4
MESUT ÇATAL	SOSYAL BİLGİLER	MEB Birim Amirlerinin Öğretmen Bilgilendirme Semineri	2023	11
		Gençlerle İletişim Semineri	2023	4
ÖZLEM GÜZEL	BEDEN EĞİTİMİ	MEB Birim Amirlerinin Öğretmen Bilgilendirme Semineri	2023	11
		Gençlerle İletişim Semineri	2023	4
SEMRA MÜDERRİSOĞLU	DKAB	Zümrelerin Etkin Kullanımı Semineri	2023	30
		Temel Robotik Kursu	2023	4

SİBEL ÖZTÜRK	TEKNOLOJİ ve TASARIM	MEB Birim Amirlerinin Öğretmen Bilgilendirme Semineri	2023	11
		Etkili İletişim ve Sınır Çızebilme Semineri	2023	4
ÜMÜT SÖYLEMEZ	MATEMATİK	MEB Birim Amirlerinin Öğretmen Bilgilendirme Semineri	2023	11
		Özel Yetenekli Öğrencilerin Ayırt Edici Özellikleri Semineri	2023	4
ZEHRA SEDA ŞİMŞEK	PDR	MEB Birim Amirlerinin Öğretmen Bilgilendirme Semineri	2023	11
		Oyun Terapisinin Eğitim Ortamında Kullanımı Semineri	2023	4
ZEYCAN ÇAĞIL	YABANCI DİL	MEB Birim Amirlerinin Öğretmen Bilgilendirme Semineri	2023	11
		Gençlerle İletişim Semineri	2023	4

Tablo 13: Öğretmenlerin Katıldığı Hizmet İçi Eğitim Programları

	Yıl İçerisinde Okul/Kurumdan Ayrılan Yönetici Sayısı			Yıl İçerisinde Okul/Kurumda Göreve Başlayan Yönetici Sayısı		
	2021	2022	2023	2021	2022	2023
TOPLAM	1	0	0	2	0	0

Tablo 14: Okul/Kurumda Oluşan Yönetici Sirkülasyonu Oranı

	Yıl İçerisinde Kurumdan Ayrılan Öğretmen Sayısı			Yıl İçerisinde Kurumda Göreve Başlayan Öğretmen Sayısı		
	2021	2022	2023	2021	2022	2023
TOPLAM	1	3	7	2	3	7

Tablo 15: Okul/Kurumda Oluşan Öğretmen Sirkülasyonu Oranı

	Görevi	Erkek	Kadın	Eğitim Durumu	Hizmet Yılı	Toplam
1	Hizmetli	1	0	İlkokul	12	1

Tablo 16: Kurumdaki Mevcut Hizmetli Sayısı

Çalışanın Unvanı	Görevleri
Okul Müdürü	Ders okutmanın yanında kanun, tüzük, yönetmelik, yönerge, program ve emirlere uygun olarak görevlerini yürütmeye, okulu düzene koymaya ve denetlemeye yetkilidir. Müdür, okulun amaçlarına uygun olarak yönetilmesinden, değerlendirilmesinden ve geliştirmesinden sorumludur. Okul müdürü, görev tanımında belirtilen diğer görevleri de yapar.
Müdür Yardımcısı	Ders okutmanın yanında okulun her türlü eğitim-öğretim, yönetim, öğrenci, personel, tahakkuk, ayniyat, yazışma, eğitici etkinlikler, yatılılık, bursluluk, güvenlik, beslenme, bakım, koruma, temizlik, düzen, halkla ilişkiler gibi işleriyle ilgili olarak okul müdürü tarafından verilen görevleri yapar.
Öğretmenler	İlköğretim okullarında dersler sınıf veya branş öğretmenleri tarafından okutulur. Öğretmenler, kendilerine verilen sınıfın veya şubenin derslerini, programda belirtilen esaslara göre plânlamak, okutmak, bunlarla ilgili uygulama ve deneyleri yapmak, ders dışında okulun eğitim-öğretim ve yönetim işlerine etkin bir biçimde katılmak ve bu konularda kanun, yönetmelik ve emirlerde belirtilen görevleri yerine getirmekle yükümlüdürler.
Yardımcı Hizmetler Personeli	Okul yönetiminde yapılacak plânlama ve iş bölümüne göre her türlü yazı ve dosyayı dağıtmak ve toplamak, başvuru sahiplerini karşılamak ve yol göstermek, hizmet yerlerini temizlemek, aydınlatmak ve ısıtma yerlerinde çalışmak, nöbet tutmak, okula getirilen ve çıkarılan her türlü araç-gereç ve malzeme ile eşyayı taşıma ve yerleştirme işlerini yapmakla yükümlüdürler.

Tablo 17: Çalışanların Görev Dağılımı

Mevcut Kapasite				Mevcut Kapasite Kullanımı ve Performans					
Psikolojik Danışman Norm Sayısı	Görev Yapan Psikolojik Danışman Sayısı	İhtiyaç Duyulan Psikolojik Danışman Sayısı	Görüşme Odası Sayısı	Danışmanlık Hizmeti Alan			Rehberlik Hizmetleri İle İlgili Düzenlenen Eğitim/Paylaşım Toplantısı vb. Faaliyet Sayısı		
				Öğrenci Sayısı	Öğretmen Sayısı	Veli Sayısı	Öğretmenlere Yönelik	Öğrencilere Yönelik	Velilere Yönelik
1	1	0	100	163	15	100	3	7	10

Tablo 18: Okul Rehberlik Hizmetleri

2.7.3. TEKNOLOJİK DÜZEY

Okulumuzun binası ile açık ve kapalı alanlarına ilişkin temel bilgiler altta yer almaktadır.

Fiziki Mekân	Var	Yok	Adedi	İhtiyaç	Açıklama
Öğretmen Odası	√		1	0	
Ekipman Odası	√		1	0	
Kütüphane	√		1	0	
Rehberlik Servisi	√		1	0	
Resim Odası		√	0	1	
Müzik Odası		√	0	1	
Çok Amaçlı Salon	√		1	1	
Spor Salonu		√	0	1	
Bilgisayar Laboratuvarı	√		1	0	
Bilgisayar Laboratuvarı	√		1	0	

Tablo 19: Fiziki Mekân Durumu

2.7.3.1. SINIF ve ÖĞRENCİ BİLGİLERİ

Okulumuzda yer alan sınıfların öğrenci sayıları alttaki tabloda verilmiştir.

SINIFI	Kız	Erkek	Toplam
5/A	11	10	21
5/B	9	10	19
6/A	12	13	25
6/B	11	13	24
7/A	8	10	18
7/B	7	7	14
8/A	8	12	20
8/B	12	10	22
TOPLAM	78	85	163

Tablo 20: Sınıf Mevcutları

2.7.3.2. DONANIM ve TEKNOLOJİK KAYNAKLARIMIZ

Teknolojik kaynaklar başta olmak üzere okulumuzda bulunan çalışır durumdaki donanım malzemesine ilişkin bilgiye alttaki tabloda yer verilmiştir.

Araç-Gereçler	2021	2022	2023	İhtiyaç
Masaüstü Bilgisayar	20	20	20	0
Akıllı Tahta	19	19	19	0
Projeksiyon	1	1	1	0
Fotokopi Makinası	4	4	4	0
Kamera	16	16	16	0
ADSL	1	1	1	0
TV	3	3	3	0

Tablo 21: Teknolojik Kaynaklar

2.7.4. MALİ KAYNAKLAR

Okulumuzun genel bütçe ödenekleri, okul aile birliği gelirleri ve diğer katkılarda dâhil olmak üzere gelir ve giderlerine ilişkin son iki yıl gerçekleşme bilgileri alttaki tabloda verilmiştir.

Harcama Kalemi	Çeşitleri
Onarım	Okul/kurum binası ve tesisatlarıyla ilgili her türlü küçük onarım; makine, bilgisayar, yazıcı vb. bakım giderleri
Sosyal-sportif faaliyetler	Etkinlikler ile ilgili giderler
Temizlik	Temizlik malzemeleri alımı
İletişim	Posta, mesaj giderleri
Kırtasiye	Her türlü kırtasiye ve sarf malzemesi giderleri

Tablo 22: Harcama Kalemler

YILLAR	2021		2022		2023	
HARCAMA KALEMLERİ	GELİR	GİDER	GELİR	GİDER	GELİR	GİDER
Temizlik				19.325TL		27.762TL
Küçük Onarım						
Bilgisayar Harcamaları				10.911TL		29.763TL
Büro Makinaları Harcamaları						
Telefon	5.950TL		47.000TL		122.000TL	
Sosyal Faaliyetler						
Kırtasiye		5.950TL		15.069TL		14.374TL
GENEL						39.513TL

Tablo 23: Gelir Gider Bilgileri

2.7.5 İSTATİSTİKİ VERİLER

ÖĞRENCİ DURUMU	2020-2021	2021-2022	2022-2023
Genel Öğrenci mevcudu	218	206	207
Ortalama Sınıf Mevcudu	27	25	25
Mevcudu en fazla olan sınıf öğrenci sayısı	34	30	30
Mevcudu en az olan sınıf öğrenci sayısı	22	18	20
Kaynaştırma eğitimine tabi öğrenci sayısı	3	2	3

Tablo 24: Geçmiş Yıllar Öğrenci Durum Tablosu

DESTEKLEME YETİŞTİRME KURSLARI (DYK)	2020-2021	2021-2022	2022-2023
Kurs Açılan Dersler	TRK-MAT-FEN -İNG-İNK-DİN	TRK-MAT-FEN-İNG-DİN	TRK-MAT-FEN-SOS-İNG-DİN
Kursa Katılan Öğrenci Sayısı	25	48	72
Kurslarda Görev Alan Öğretmen Sayısı	6	5	6

Tablo 25: Geçmiş Yıllar DYK Durum Tablosu

OKULUN AKADEMİK BAŞARISI	2020-2021	2021-2022	2022-2023
Sınavla öğrenci alan liselere yerleşen öğrenci sayısı	0	0	1
İl başarı sırası	0	0	0
Sınıfını doğrudan geçen öğrenci oranı	%100	%100	%100
Sınıf tekrarı yapan öğrenci oranı	0	0	0

Tablo 26: Geçmiş Yıllar Akademik Başarı Durum Tablosu

OKUL FAALİYETLERİNE KATILIM	Kutlama Etkinlikleri			Anma Günleri			Kermesler		
	Görevli Öğretmen Sayısı	Katılan Öğrenci Sayısı	Katılan Veli sayısı	Görevli Öğretmen Sayısı	Katılan Öğrenci Sayısı	Katılan Veli sayısı	Görevli Öğretmen Sayısı	Katılan Öğrenci Sayısı	Katılan Veli sayısı
2020-2021	16	218	100	16	218	100	0	0	0
2021-2022	17	206	100	17	206	100	0	0	0
2022-2023	17	205	100	17	205	100	0	0	0

Tablo 27: Geçmiş Yıllar Okul Faaliyetlerine Katılım Tablosu

OKUL KÜLTÜREL FAALİYETLERİNE KATILIM	GEZİLER			SERGİLER			TİYATRO-DİNLETİ		
	Görevli Öğretmen Sayısı	Katılan Öğrenci Sayısı	Katılan Veli sayısı	Görevli Öğretmen Sayısı	Katılan Öğrenci Sayısı	Katılan Veli sayısı	Görevli Öğretmen Sayısı	Katılan Öğrenci Sayısı	Katılan Veli sayısı
2020-2021	0	0	0	0	0	0	0	0	0
2021-2022	0	0	0	0	0	0	0	0	0
2022-2023	0	0	0	0	0	0	0	0	0

Tablo 28: Geçmiş Yıllar Okul Kültürel Faaliyetlerine Katılım Tablosu

BİLİMSEL ÇALIŞMA PROJE DURUMU	2020-2021	2021-2022	2022-2023
Okul bilimsel araştırmaları (Okulun paydaşlarınca yapılan bilimsel araştırmalar belirtilir.)	0	0	0
Okul bilimsel yayınları (Okul/kurum ya da okul paydaşlarınca yayımlanan kitap, makale vb. bilimsel yayımlardan bahsedilir.)	0	0	0
Okulun Katıldığı Proje Sayısı	0	0	0

Tablo 29: Geçmiş Yıllar Bilimsel Çalışma Durum Tablosu

SPOR KULÜBÜ FAALİYETLERİ		2020-2022	2021-2023	2022-2024
Masa Tenisi	Antrenör Sayısı	1	1	-
	Lisanslı Öğrenci Sayısı	10	10	-
	Kazanılan Başarılar	2	2	-
	Mezun olduktan sonra spora devam eden öğrenci sayısı	-	-	-
Bocce	Antrenör Sayısı	1	1	-
	Lisanslı Öğrenci Sayısı	10	10	-
	Kazanılan Başarılar	2	2	-
	mezun olduktan sonra spora devam eden öğrenci sayısı	-	-	-
Futbol	Antrenör Sayısı	-	-	-
	Lisanslı Öğrenci Sayısı	-	-	-
	Kazanılan Başarılar	-	-	-
	mezun olduktan sonra spora devam eden öğrenci sayısı	-	-	-
Voleybol	Antrenör Sayısı	-	-	-
	Lisanslı Öğrenci Sayısı	-	-	-
	Kazanılan Başarılar	-	-	-
	mezun olduktan sonra spora devam eden öğrenci sayısı	-	-	-

Tablo 30: Geçmiş Yıllar Spor Kulübü Faaliyetleri Tablosu

ÖĞRENCİ DEVAM DURUMU	2020-2021	2021-2022	2022-2023
Öğrencilerin Devamsızlık Ortalaması	7	6	7
Devamsızlıktan Kalan Öğrenci Sayısı	0	0	0
Önceki Yıl devamsız olup da devamı sağlanan öğrenci sayısı	0	0	0

Tablo 31: Geçmiş Yıllar Devam Durumu Tablosu

KURULAN SOSYAL KULÜPLER	KULÜPLERİN GERÇEKLEŞTİRDİĞİ FAALİYET SAYISI		
	2020-2021	2021-2022	2022-2023
SPOR KULÜBÜ	7	8	7
AFET HAZIRLIK KULÜBÜ	4	4	4
GÖRSEL SANATLAR KULÜBÜ	2	2	2
MÜZİK KULÜBÜ	2	2	3
DEĞERLER KULÜBÜ	-	3	3
KÜTÜPHANECİLİK KULÜBÜ	3	4	4
YABANCI DİL KULÜBÜ	2	2	2
ÇEVRE KORUMA KULÜBÜ	-	-	2
BİLİM FEN VE TEKNOLOJİ KULÜBÜ	2	2	2
DEMOKRASİ İNSAN HAKLARI ve YURTTAŞLIK KULÜBÜ	2	2	2

Tablo 32: Geçmiş Yıllar Sosyal Kulüp Faaliyetleri Tablosu

PERSONEL DEVAM DURUMU	2020-2021	2021-2022	2022-2023
Personel Sevk Alma ortalaması	-	-	-
Zorunlu izinler hariç alınan izin süreleri	6	7	10
Alınan rapor ortalaması	2,3	3,6	4,8

Tablo 33:Geçmiş Yıllar Personel Devam Durumu Tablosu

2.8. ÇEVRE ANALİZİ

Çevre analizinde; okulumuzu etkileyebilecek dışsal değişimler ve eğilimler değerlendirilmiştir. PEST Analizi faktörlerin incelenerek önemli ve hemen harekete geçilmesi gerekenleri tespit etmek ve bu faktörlerin, olumlu veya olumsuz kimleri etkilediğini ortaya çıkarmak için yapılan analizdir. Okulumuzda PEST Analizi, politik(siyasi), ekonomik, sosyal ve teknolojik faktörlerin incelenerek önemli ve hemen harekete geçirilmesi gerekenleri tespit etmek ve bu faktörlerin olumlu (fırsat) veya olumsuz (tehdit) etkilerini ortaya çıkarmak için yapılan bir analizdir. Politik, ekonomik, sosyal ve teknolojik değişimlerin sakıncalı(tehdit) taraflarından korunmak, avantajlı(fırsat) taraflarından yararlanmaya çalışmaktır. Okulumuz politik, ekonomik, sosyal ve teknolojik alanlardaki çevre değişkenlerini değerlendirmiş, bu değişkenlerin okulun gelişimine nasıl katkı sağlayacağını ya da okul gelişimini nasıl engelleyeceğini belirlenmiştir. Bu değişkenlerden okulumuzun gelişimine katkı sağlayacak olanlar bir fırsat olarak değerlendirilmiştir. Bunun yanı sıra okul gelişimini engelleyebilecek olan değişkenler ise tehdit olarak alınmış ve planlama yapılırken bu tehditler göz önünde bulundurulmuştur. Sosyal faktörler çevrenin sosyokültürel değerleri ve tutumları ile ilgilidir. Bu değer ve tutumlar okulumuzun çalışanları ve hizmet sunduğu kesimler açısından önemlidir. Çünkü bu konular örgütün stratejik hedeflerini, amaçlarını etkileyebilir, kurum açısından bir fırsat ya da tehdit oluşturabilir. Sosyal açıdan çevre analizi yapılırken kurumun bulunduğu çevredeki yaşantı biçimi, halkın kültürel düzeyi, toplumsal gelenekler vb. konular dikkate alınmalı, bu konuların kurum açısından bir fırsat mı yoksa tehdit unsuru mu olduğu tespit edilmelidir. Teknolojik alandaki hızlı gelişmeler, telefon, radyo, televizyon ve internet gibi günümüz haberleşme araçları çevrede olup bitenlerden zamanında haberdar olma olanakları yanında, yazılı haberleşmenin ifade güçlüklerini ortadan kaldırmış, hatta birtakım olayları görerek anında izleyebilme olasılığını gerçekleştirmiş bulunmaktadır. Herhangi bir haber, mesaj veya önemli bir olay, dünyanın herhangi bir yerine vakit geçirmeksizin çok çabuk ulaşmakta; dünyanın herhangi bir yerinden başka bir yere bilgi ve deneyim transferi gerçekleştirilebilmektedir. Bu durum bilimsel, teknik ve düşünsel alanlarda meydana gelen gelişmelerin iyi veya kötü sonuçlarıyla bütün dünyaya yayılmasını sağlamaktadır. Böylece, dünyada kişiler arası ilişkilerde olduğu kadar, grup ve uluslararası ilişkilerde de sosyokültürel yönden hızlı değişimler meydana gelmektedir. Bilimsel, teknik ve düşünsel değişimler, eğitim ve öğretim alanındaki sistem ve yöntemleri de temelinden değişime zorlamaktadır.

Politik ve yasal etmenler	Ekonomik çevre değişkenleri
<p>Okulumuz, Milli Eğitim Bakanlığı politikaları ve Milli Eğitim Bakanlığı 2024–2028 stratejik planlama faaliyetleri ışığında eğitim-öğretim faaliyetlerine devam etmektedir. Öğrencilerini eğitimin merkezine koyan bir yaklaşım sergileyen okulumuz, öğrencilerin yeniliklere açık ve yeniliklerden haberdar, gelişim odaklı olmasını sağlayıcı, önleyici çalışmalarla, risklerden koruyucu politikalar uygulayarak yasal sorumluluklarını en iyi şekilde yerine getirmek için çalışmaktadır.</p> <p>Bakanlık, il ve ilçe stratejik planlarının incelenmesi, Yasal yükümlülüklerin belirlenmesi, Oluşturulması gereken kurul ve komisyonlar, Okul/kurum çevresindeki politik durum.</p>	<p>Okulumuzun bulunduğu bölge olarak genel bağlamda ailelerimizin sosyo ekonomik seviyeleri orta durumda olan ailelerden oluşmaktadır. Bu bağlamda ailelerin okulun maddi kaynaklarına katkısı pek olmamaktadır. Belli dönemlerde okul bünyesinde okul-aile işbirliği ile çalışmaları düzenlenmekte, buradan elde edilen gelirlerle okulumuzun eksikleri giderilmeye çalışılmaktadır. Bölge genel olarak işçilerden oluşmaktadır. Çok az da olsa memur velilerde vardır. Okulumuzun ihtiyaçları Merkezi yönetim bütçesinden gönderilen ödenekler ve Okul-Aile Birliği tarafından karşılanmaktadır.</p>
Sosyal-kültürel çevre değişkenleri	Teknolojik çevre değişkenleri
<p>Okulumuzun bulunduğu tarım ve hayvancılık faaliyetlerinin yoğun olarak yapıldığı bir kasabadır. Öğrencilerimizde boş zamanlarını değerlendirme konusunda eksiklikler bulunmaktadır. Yapılacak Aile seminerlerinde ve okul kitap okuma etkinliklerinde bunun giderilmesi sağlanacaktır. Sosyal kültürel olarak çeşitli faaliyetlerimiz amaçlanmıştır. Kermes, Okuma Bayramı vs yapılarak sosyal anlamda velinin okulla bütünleşmesi sağlanmakta ve kültürün devamını sağlamaktadır.</p>	<p>Okulumuz ile ilgili faaliyetlerimiz e-okul sistemi üzerinden yürütülmektedir. Okulumuz bünyesindeki teknolojik açıdan akıllı tahta, bilgisayarlar, mümkün olduğunca yararlanılmaya çalışılmaktadır Ayrıca teknoloji ve bilgiyi elde etme imkânları açısından baktığımız zaman, imkânlar mevcut olmamakla birlikte, öğrencilerimiz artık bilgiyi internet üzerinden akıllı tahtalardan edinmektedir.</p> <p>Velilerin günümüz teknolojisinde akıllı telefonlar kullanması, ev interneti kullanması bilgiye ulaşmayı hızlandırmaktadır.</p>

Ekolojik ve doğal çevre değişkenleri	Etik ve ahlaksal değişkenler
<p>Okulumuz yerleşim yeri olarak kasaba olması, ekonomik faaliyetlere bağlı olarak okula devam konusunda dönemsel sorunlar yaşanmakta ve bu da akademik başarıyı olumsuz etkilemektedir.</p>	<p>Karşılıklı Saygı ve Hoşgörü, Dürüstlük ve Güvenilirlik, Dayanışma ve Yardımlaşma, Çevre Duyarlılığı ve Temizlik, Adalet ve Eşitlik: anlaşmazlıkların barışçıl bir şekilde çözülmesine yardımcı olur. Bu etik ve ahlaki değerler mahallede sakinler arasında harmoni ve dayanışmanın sağlanmasına yardımcı olabilir. Bu değerlerin benimsenmesi, toplumun daha sağlıklı ve mutlu bir şekilde bir arada yaşamasını sağlayabilir. Bu duruma en büyük katkıyı sağlayacak olanda okullardır.</p>

Tablo 34: PESTLE Analiz Tablosu

2.9. GZFT (GÜÇLÜ, ZAYIF, FIRSAT TERHDİT) ANALİZİ

Okulumuzun temel istatistiklerinde verilen okul künyesi, çalışan bilgileri, bina bilgileri, teknolojik kaynak bilgileri ve gelir gider bilgileri ile paydaş anketleri sonucunda ortaya çıkan sorun ve gelişime açık alanlar iç ve dış faktör olarak değerlendirilerek GZFT tablosunda belirtilmiştir. Dolayısıyla olguyu belirten istatistikler ile algıyı ölçen anketlerden çıkan sonuçlar tek bir analizde birleştirilmiştir.

Kurumun güçlü ve zayıf yönleri donanım, malzeme, çalışan, iş yapma becerisi, kurumsal iletişim gibi çok çeşitli alanlarda kendisinden kaynaklı olan güçlülükleri ve zayıflıkları ifade etmektedir ve ayrımda temel olarak okul müdürü/müdürlüğü kapsamından bakılarak iç faktör ve dış faktör ayrımı yapılmıştır.

İç Çevre		Dış Çevre	
Güçlü Yönler	Zayıf Yönler	Fırsatlar	Tehditler
Öğrencilerin devamsızlık yapmaması, disiplin sorunları yaşanmaması,	Dersliklerin küçük olması.	Yerel Yönetimin eğitim hizmetlerine yönelik duyarlılığı,	Okulumuzun kırsal kesimde olmasından dolayı güvenlik tehdidi
Teknolojik alt yapıdan öğretmenlerin yararlanma düzeylerinin yüksek olması. Genç ve dinamik bir eğitim çalışanlarının bulunması.	Çalışanların sosyal ve kültürel faaliyetlere yeterince katılmaması.	Hayırseverlerin bağışları ve duyarlılığı	Okulumuza meydana gelen maddi zararlardan dolayı yapılan masraflar.
Öğrenci başına düşen açık alan oranının yeterli olması.	Proje, beceri üretme potansiyelinin düşük olması.	Konum itibariyle, kentleşmenin getirdiği, trafik, gürültü, sosyal karmaşa gibi olumsuzluklardan görece olarak daha az etkilenmesi.	Teknolojik alt yapının yenilenememesi.
Kaynak çeşitliliğinin bulunması.	Öğrenci akademik başarısının düşük olması	Yakın sosyal çevrede eğitim kurumuna destek olma eğiliminin yüksek olması,	Okul binasının trafiğe çok yoğun bir bölgeye kurulmuş olması

Tablo 35: GZFT Listesi

	Fırsatlar	Tehditler
Güçlü Yönler	<p>Okulumuzun donanım kaynaklarını daha da artırmak için Belediye ve gönüllülerle iletişimin artırılması.</p> <p>Öğretmenlerin akademik ilerlemelerini artırmak için ilgili kurumlarla iş birliğinin sağlanması.</p> <p>Olumlu öğrenci davranışlarının ödüllendirilmesi.</p>	<p>Okulumuzun kırsal kesimde olmasından dolayı güvenlik tehdidini önlemek için Jandarma ile iş birliği kurulması.</p> <p>Okulumuza yapılan maddi zararlardan dolayı yapılan masrafları en aza indirmek için caydırıcı tedbirlerin alınması</p>
Zayıf Yönler	<p>Öğrencilerin akademik başarılarını artırmak için gerekli birimlerle iş birliğinin yapılması.</p> <p>Öğrencilerin sportif ve sanatsal etkinliklere katılımı için ödüllendirmelerin yapılması.</p>	<p>Veli iletişiminin istenen düzeye çıkarılarak iş birliği yapılması.</p>

Tablo 36: GZFT Stratejileri

2.10. TESPİT VE İHTİYAÇLARIN BELİRLENMESİ

Gelişim ve sorun alanları analizi ile GZFT analizi sonucunda ortaya çıkan sonuçların planın geleceğe yönelim bölümü ile ilişkilendirilmesi ve buradan hareketle hedef, gösterge ve eylemlerin belirlenmesi sağlanmaktadır.

Gelişim ve sorun alanları ayrımında eğitim ve öğretim faaliyetlerine ilişkin üç temel tema olan Eğitime Erişim, Eğitimde Kalite ve kurumsal Kapasite kullanılmıştır. Eğitime erişim, öğrencinin eğitim faaliyetine erişmesi ve tamamlamasına ilişkin süreçleri; Eğitimde kalite, öğrencinin akademik başarısı, sosyal ve bilişsel gelişimi ve istihdamı da dâhil olmak üzere eğitim ve öğretim sürecinin hayata hazırlama evresini; Kurumsal kapasite ise kurumsal yapı, kurum kültürü, donanım, bina gibi eğitim ve öğretim sürecine destek mahiyetinde olan kapasiteyi belirtmektedir.

Durum Analizi Aşamaları	Tespitler	İhtiyaçlar
Uygulanmakta Olan Stratejik Planın Değerlendirilmesi	İzleme ve değerlendirme çalışmalarında eksiklikler saptanmıştır.	İzleme ve değerlendirme için etkin bir sistem kurulması
Paydaş Analizi	Aileler ile iletişim ve iş birliği yetersizdir.	Aileler ile ilişkileri güçlendirecek bir ekosistemin kurulması
Okul İçi Analiz	Öğrencilerin öğrenme stilleri arasında en yüksek yüzde (%80) sosyal öğrenmedir.	İş birlikçi öğretim tekniklerine ağırlık verilmesi

Tablo 37: Tespit ve İhtiyaçları Belirlenmesi

BÖLÜM 3: GELECEĞE YÖNELİM

Okul Müdürlüğümüzün Misyon, vizyon, temel ilke ve değerlerinin oluşturulması kapsamında öğretmenlerimiz, öğrencilerimiz, velilerimiz, çalışanlarımız ve diğer paydaşlarımızdan alınan görüşler sonucunda stratejik plan hazırlama ekibi tarafından oluşturulan Misyon, Vizyon, Temel Değerler; Okulumuz Üst Kuruluna sunulmuş ve üst kurul tarafından onaylanmıştır.

3.1. MİSYONUMUZ

“BİZ; bütün öğrencilerimizin öğrenmelerini sağlamak, Onların bilgili, becerili, kendine güvenen, insan haklarına saygılı, maddi ve manevi değerlerine bağlı, vatanını ve milletini seven bireyler olarak yetişmelerine fırsat vermek; okuyan, araştıran, çağın teknolojik imkanlarını kullanabilen, öğrendiklerini hayatında uygulayabilen, onları üst öğretime EN İYİ şekilde hazırlamak için VARIZ...!”

3.2. VİZYONUMUZ

“Eğitim sevgiyle başlar.” Parolasını ilke edinmiş; Yerel ve Ulusal Ortamlarda mensubu olmaktan övünç duyulan, sosyal, kültürel ve sportif faaliyetlerde her zaman yer alan vereceği eğitim-öğretim, elde edeceği başarılar ve yetiştireceği öğrencilerle ülkemizin çağdaş uygarlık düzeyinin üzerine çıkmasına katkıda bulunacak LİDER bir kurum olmaktadır.

3.3. TEMEL DEĞERLERİMİZ

Temel Değerlerimiz	
1	Empati
2	Bilimsel Bilgiye Hakim
3	Teknolojiye Hakim
4	Milli ve Manevi Değerlere Sahip Çıkan
5	Uluslararası Normları Benimsemiş
6	Paylaşıcılık
7	Ulaşılabilir
8	Güvenilirlik ve tarafsızlık
9	Kaliteli
10	Samimi
11	Verimli Olan
12	Saygınlık
13	Şeffaflık

Tablo 38: Değerlerimiz Tablosu

PG1.1.5. Bir eğitim ve öğretim yılında destekleme ve yetiştirme kurslarına kayıt yaptıran öğrenci oranı (%)	20	55	55	60	60	65	70	6 ay	1 yıl
Koordinatör Birim	Okul Stratejik Planlama Ekibi								
İş Birliği Yapılacak Birimler	Okul İdaresi, Okul Rehberlik Servisi, Köy ve mahaller Muhtarlıkları ve öğrenci velileri								
Riskler	<ul style="list-style-type: none"> ▪ DYK'lere yeterince öğrenci başvurusunun olmaması ▪ DYK'lere öğrenci devamsızlıkları nedeniyle kapanması ▪ Öğrencilerin ailelerin ekonomik faaliyetlerine istinaden mevsimsel olarak devamsızlıkların artması. 								
Stratejiler	<p>S1. Öğrencilerin devamsızlık nedenleri belirlenecek, öğrenci ve veli iş birliğiyle bu nedenleri ortadan kaldırmaya yönelik çalışmalar yürütülecektir.</p> <p>S2. Öğrenci devamsızlığının olumsuz etkilerini azaltmaya yönelik eksik kazanımların giderilmesi, sosyal etkinlikler, uzaktan öğrenme olanaklarına ilişkin farkındalık çalışmaları gibi telafi tedbirleri alınacaktır.</p> <p>S3. Okul ortamının öğrenciler için cazip hale gelmesini sağlayacak sosyal, sportif vb. imkânlar artırılabilecektir.</p> <p>S4. Sınıf tekrarı nedenleri araştırılarak buna yönelik önleyici tedbirler geliştirilecektir.</p> <p>S5. DYK kurslarına devamsızlık nedenleri araştırılarak devamsızlığı azaltacak çalışmalar yapılacaktır.</p>								
Maliyet Tahmini	7.500 TL								
Tespitler	<ul style="list-style-type: none"> ▪ Öğrencilerin DYK'lere başvurmada isteksiz olduğu gözlemlenmiştir. ▪ Öğretmenlerin DYK planlama ve ders saati konusundaki olumsuz yaklaşımları görülmüştür. ▪ Ailelerin ekonomik faaliyetlerine istinaden okula devam konusunda mevsimsel olarak devamsızlıkta artışların olduğu görülmüştür. 								
İhtiyaçlar	<ul style="list-style-type: none"> ▪ DYK'ler konusunda düzenlemelerin yapılması ▪ Devamsızlık konusunda ailelerle iletişim artırılması. ▪ Rehberlik servisi tarafından yapılan "Devamsızlık Nedenleri" anketi sonuçlarının velilerle paylaşılması. ▪ Rehberlik servisi tarafından yapılan "Devamsızlık Nedenleri" anketi sonuçları doğrultusunda tespit edilen eksiklere yönelik tedbirlerin alınması. 								

Amaç 1	A1. Öğrencilerin eğitim öğretime etkin katılımlarıyla donanımlı olarak bir üst öğrenime geçişi sağlanacaktır.								
Hedef 2.1	H 2.1. Öğrenme kayıpları önleyici çalışmalar yapılarak azaltılacaktır.								
Performans Göstergeleri	Hedefe Etkisi (%)	Başlangıç Değeri	2024	2025	2026	2027	2028	İzleme Sıklığı	Rapor Sıklığı
PG 1.2.1. Bir eğitim ve öğretim yılında destekleme ve yetiştirme kurslarına kayıt yaptıran öğrenci oranı (%)	25	24	24	24	24	24	24	6 ay	1 yıl
PG 1.2.2. Destekleme ve yetiştirme kurslarına devam eden öğrencilerin katılım	25	24	20	20	18	18	17	6 ay	1 yıl
PG 1.2.3. 20 gün ve üzeri özürsüz devamsızlık yapan öğrenci oranı (%)	25	6,5	6	5,5	5,5	5	4,5	6 ay	1 yıl
PG 1.2.4. 20 gün ve üzeri özürlü devamsızlık yapan öğrenci oranı (%)	25	10	9	8	7	6	5	6 ay	1 yıl
Koordinatör Birim	Okul Stratejik Planlama Ekibi								
İş Birliği Yapılacak Birimler	Okul İdaresi, Okul Rehberlik Servisi, Köy ve mahaller Muhtarlıkları ve öğrenci velileri								
Riskler	<ul style="list-style-type: none"> ▪ DYK'lere yeterince öğrenci başvurusunun olmaması ▪ DYK'lere öğrenci devamsızlıkları nedeniyle kapanması ▪ Öğrencilerin ailelerin ekonomik faaliyetlerine istinaden mevsimsel olarak devamsızlıkların artması. 								
Stratejiler	<p>S 1.2.1. Öğrencilerin genel derslerdeki kazanım eksiklikleri tespit edilerek destekleme ve yetiştirme kurslarıyla akademik yeterliklerinin artırılması sağlanacaktır.</p> <p>S 1.2.2. Dijital platformlar aracılığıyla öğrencilerin tamamlayıcı ve destekleyici eğitim almaları sağlanacaktır.</p> <p>S 1.2.3. DYK'lara yönelik ders içeriklerine katkı sağlayacak etkinlik, okuma vb aktivitelerin zenginleştirilmesi sağlanacaktır.</p> <p>S 1.2.4. DYK içerikleri öğrencinin hazır bulunuşluk seviyesi dikkate alınarak hazırlanacaktır.</p> <p>S 1.2.5. Öğrencilerin devamsızlık nedenleri tespit edilerek devamsızlığa neden olan etmenler giderilecektir.</p>								
Maliyet Tahmini	7.500 TL								

Tespitler	<ul style="list-style-type: none">▪ Öğrencilerin DYK'lere başvurmada isteksiz olduğu gözlenmiştir.▪ Öğretmenlerin DYK planlama ve ders saati konusundaki olumsuz yaklaşıkları görülmüştür.▪ Ailelerin ekonomik faaliyetlerine istinaden okula devam konusunda mevsimsel olarak devamsızlıkta artışların olduğu görülmüştür.
İhtiyaçlar	<ul style="list-style-type: none">▪ DYK'ler konusunda düzenlemelerin yapılması▪ Devamsızlık konusunda ailelerle ile iletişimin artırılması.▪ Rehberlik servisi tarafından yapılan "Devamsızlık Nedenleri" anketi sonuçlarının velilerle paylaşılması.▪ Rehberlik servisi tarafından yapılan "Devamsızlık Nedenleri" anketi sonuçları doğrultusunda tespit edilen eksiklere yönelik tedbirlerin alınması.

TEMA 2: EĞİTİM VE ÖĞRETİMDE KALİTE

Eğitim ve öğretimde kalitenin artırılması başlığı esas olarak eğitim ve öğretim faaliyetlerinin hayata hazırlanma işlevinde yapılacak çalışmaları kapsamaktadır.

Bu tema altında akademik başarı, sınav kaygıları, sınıfta kalma, ders başarıları ve kazanım, disiplin sorunları öğrencilerin bilimsel, sanatsal kültürel ve sportif faaliyetleri ile istihdam ve meslek edindirmeye yönelik rehberlik ve diğer mesleki faaliyetler yer almaktadır.

A2. Öğrencilere medeniyetimizin ve insanlığın ortak değerleriyle çağın gereklerine uygun bilgi, beceri, tutum ve davranışlar kazandırılacaktır.

H2. Öğrencilerin akademik başarılarıyla birlikte tasarım ve girişimcilik yönlerini artırmaya yönelik bütüncül çalışmalar yürütülecektir.

A3. Ortaokul kademesinde öğrencilerin kaliteli eğitime erişimleri fırsat eşitliği temelinde artırılarak bilişsel, duyuşsal ve fiziksel olarak çok yönlü gelişimleri sağlanacak ve temel hayat becerilerini edinmiş öğrenciler yetiştirilecektir.

H.3 Öğrencilerin bilimsel, kültürel, sanatsal, sportif alanlarda ve toplum hizmeti alanında ders dışı etkinliklere katılım oranı artırılacaktır

Amaç 2	A2. Öğrencilere medeniyetimizin ve insanlığın ortak değerleriyle çağın gereklerine uygun bilgi, beceri, tutum ve davranışlar kazandırılacaktır.								
Hedef 2.1	H.2.1 Öğrencilerin akademik başarılarıyla birlikte tasarım ve girişimcilik yönlerini artırmaya yönelik bütüncül çalışmalar yürütülecektir.								
Performans Göstergeleri	Hedefe Etkisi (%)	Başlangıç Değeri	2024	2025	2026	2027	2028	İzleme Sıklığı	Rapor Sıklığı
PG 2.1 Matematik dersi yıl sonu puanı ortalaması	%20	70	72	75	77	80	82	6 ay	1 yıl
PG 2.2 Türkçe dersi yıl sonu puanı ortalaması	%20	73	75	77	80	85	87	6 ay	1 yıl
PG 2.3 Fen Bilimleri dersi yıl sonu puanı ortalaması	%20	64	70	72	75	77	80	6 ay	1 yıl
PG 2.4 Sosyal Bilimler dersi yıl sonu puanı ortalaması	%20	81	82	84	86	88	90	6 ay	1 yıl
PG 2.5 Öğrenci başına okunana kitap sayısı	%20	5	7	8	9	10	12	6 ay	1 yıl
Koordinatör Birim	Okul Stratejik Planlama Ekibi								
İş Birliği Yapılacak Birimler	Okul İdaresi, Okul Rehberlik Servisi, Ders Zümre öğretmenleri								

Riskler	<ul style="list-style-type: none">• Özellikler sayısal derslerde (Matematik ve Fen Bilimleri) akademik başarı düşüktür.• Ulusal ve uluslararası proje vb.lerine katılım düşüktür.• Öğrenci başına okunan kitap sayısı düşüktür.
Stratejiler	<p>S.2.2.1 Öğrencilerin kazanım eksiklikleri tespit edilerek destekleme ve yetiştirme kurslarıyla akademik yeterliklerinin artırılması sağlanacaktır.</p> <p>S.2.2.2 Öğrencilerin kompozisyon, resim, şiir vb. yarışmalara katılımları teşvik edilecek, okul içerisinde yapılan yarışmalarda öğrencilerin ödüllendirilmesi sağlanacaktır.</p> <p>S.2.2.3 Okul kütüphanesi zenginleştirilecek, öğrencilerin kitap okumasını teşvik edecek etkinlikler düzenlenecektir.</p> <p>S.2. 2.4 Öğrencilerin yerel, ulusal ve uluslararası proje ve yarışmalara katılmaları teşvik edilecektir.</p>
Maliyet Tahmini	10.000 TL
Tespitler	<ul style="list-style-type: none">• Özellikler sayısal derslerde (Matematik ve Fen Bilimleri) akademik başarının düşüktür.• Ulusal ve uluslararası proje vb.lerine katılım düşüktür.• Öğrencilerin kitap okuma oranları düşüktür.
İhtiyaçlar	<ul style="list-style-type: none">• Özellikler sayısal derslerde (Matematik ve Fen Bilimleri) akademik başarının artırılmasına yönelik çalışmalar yapılması sağlanmalıdır.• Ulusal ve uluslararası proje vb.lerine katılımın artırılması konusunda çalışmalar yapılmalıdır.• Öğrencilerin kitap okuma oranlarını artırmak amacıyla yarışmalar düzenlenmelidir.

Koordinatör Birim	Okul Stratejik Planlama Ekibi
İş Birliği Yapılacak Birimler	Okul İdaresi, Okul Rehberlik Servisi, Ders Zümre öğretmenleri
Riskler	<ul style="list-style-type: none">• Projelere öğrenci katılımının yetersizliği.• Çocuk oyunları konusunda eğitim almış personelin bulunmaması.
Stratejiler	<p>S.3.1.1 Her bir öğrencinin bir kulüp faaliyetinde aktif olarak yer alması sağlanarak kulüp faaliyetlerinin etkinliği artırılacaktır.</p> <p>S.3.1.2 Öğrencilerin seviyelerine uygun olarak toplumsal sorunların çözümüne katkı sağlamak ve farkındalık oluşturmak amacıyla afet ve acil durum, çevre, eğitim, spor, kültür ve turizm, sağlık ve sosyal hizmetler alanlarında toplum hizmeti faaliyetlerine katılımları artırılacaktır.</p> <p>S.3.1.3 Okul bahçeleri çocukların geleneksel oyunlarla vakit geçirmelerini sağlayacak ve gelişimlerini destekleyecek şekilde etkin olarak kullanılacaktır.</p> <p>S.3.1.4 Öğrencilerin yerel, ulusal ve uluslararası proje ve yarışmalara katılmaları teşvik edilecektir.</p> <p>S.3.1.5 Öğrenci seviyesine ve öğretim programı kazanımlarına uygun olarak geleneksel çocuk oyunları ders içi etkinliklerde kullanılacaktır.</p>
Maliyet Tahmini	10000TL
Tespitler	<ul style="list-style-type: none">• Projelere öğrenci katılımının yetersiz olduğu tespit edilmiştir.• Çocuk oyunları konusunda eğitim almış personelin bulunmamasıdır.
İhtiyaçlar	<ul style="list-style-type: none">• Projelere öğrenci katılımının teşvik edilmesi ve yönlendirme sağlanması.• Çocuk oyunları konusunda öğretmenlerin hizmet içi eğitim almalarının sağlanması.

TEMA 3: KURUMSAL KAPASİTE

A4. Eğitim ve öğretimin niteliğinin geliştirilmesini sağlanacaktır.

H.4.1 Kurum personelinin mesleki gelişimlerinin artırılması sağlanacaktır.

A5. Eğitim ortamlarının fiziki imkânları geliştirilecektir.

H5.1. Temel eğitimde okulların niteliğini arttıracak uygulamalara ve çalışmalara yer verilmesi sağlanacaktır.

A5. Okulun eğitimin temel ilkeleri doğrultusunda niteliğini arttırmak amacıyla kurumsal kapasite geliştirilecektir.

H5.2. Eğitim ve öğretimin sağlıklı ve güvenli bir ortamda gerçekleştirilmesi için okul sağlığı ve güvenliği geliştirilecektir.

Amaç 4	A.4. Eğitim ve öğretimin niteliğinin geliştirilmesini sağlanacaktır.								
Hedef 4.1	H.4.1 Kurum personelinin mesleki gelişimlerinin artırılması sağlanacaktır.								
Performans Göstergeleri	Hedef Etkisi (%)	Başlangıç Değeri	2024	2025	2026	2027	2028	İzleme Sıklığı	Rapor Sıklığı
PG.4.1.1 Hizmet içi eğitim alan yönetici ve öğretmen sayısı	%20	16	16	16	16	16	16	6 ay	1 yıl
PG.4.1.2 Eğitim alan yardımcı personel sayısı	%20	1	1	1	1	1	1	6 ay	1 yıl
PG.4.1.3 Uzaktan hizmet içi eğitime katılan öğretmen sayısı	%20	16	16	16	16	16	16	6 ay	1 yıl
PG.4.1.4 Ulusal ve uluslararası projelere katılım sağlayan öğretmen sayısı	%20	0	1	2	2	2	2	6 ay	1 yıl
PG.4.1. 5 Öğretmenlere yönelik düzenlenen eğitim sayısı	%20	0	1	2	2	3	3	6 ay	1 yıl
Koordinatör Birim	Okul Stratejik Planlama Ekibi								
İş Birliği Yapılacak Birimler	Okul İdaresi								
Riskler	<ul style="list-style-type: none">Yüksek Lisans mezunu ve doktora tamamlayan veya devam eden öğretmen sayısı düşüklüğü.Öğretmenlerin ulusal ve uluslararası projelere katılım düşük olması.								

Stratejiler	<p>S.4.1 Okul yöneticilerinin ve öğretmenlerin mesleki gelişim ihtiyaçları tespit edilerek bu ihtiyaçları gidermeye yönelik bir mesleki gelişim planı hazırlanacaktır.</p> <p>S.4.2 Bakanlık, diğer kurum ve kuruluşlarla yapılan iş birlikleri kapsamında yardımcı personelin görev alanı ile ilgili iş başı eğitim almaları sağlanacaktır.</p> <p>S.4.3 Okul öğretmenlerinin alanlarında mesleki gelişimlerini ve öğretmenlik yeterliklerini geliştirmek için mahalli ve merkezi düzeyde eğitim almaları sağlanacaktır.</p> <p>S.4.4 Okul yöneticilerinin ve öğretmenlerin dijital platformlar aracılığıyla verilen eğitimlere katılmaları teşvik edilecektir.</p> <p>S.4.5 Okul personelinin motivasyon, iş doyumu ve kurumsal bağlılık düzeylerini artıracak çalışmalar yapılacaktır.</p>
Maliyet Tahmini	10.000TL
Tespitler	<ul style="list-style-type: none"> Yüksek Lisans mezunu ve doktora tamamlayan veya devam eden öğretmen sayısı düşük olduğu.
İhtiyaçlar	<ul style="list-style-type: none"> Öğretmenlerin lisansüstü eğitim alma konusunda teşviklerin sağlanması.

Amaç 5	A5. Eğitim ortamlarının fiziki imkânları geliştirilecektir.								
Hedef 5.1	H5.1. Temel eğitimde okulların niteliğini arttıracak uygulamalara ve çalışmalara yer verilmesi sağlanacaktır.								
Performans Göstergeleri	Hedefe Etkisi (%)	Başlangıç Değeri	2024	2025	2026	2027	2028	İzleme Sıklığı	Rapor Sıklığı
P 5.1.1 İyileştirilen fiziki mekân sayısı.	% 25	1	2	2	2	2	2	6 ay	1 yıl
PG 5.1.2 Ders dışı etkinlik ortamı sayısı	%25	1	2	2	2	2	2	6 ay	1 yıl
PG 5.1.3 Okula kazandırılan spor salonu, kütüphaneler, atölye sayısı	%25	1	2	2	2	2	2	6 ay	1 yıl
PG 5.1.4 Ders dışı ortamların derslik sayısına oranı	%25	%12,5	%12,5	%25	%25	%25	%37,5	6 ay	1 yıl
Koordinatör Birim	Okul Stratejik Planlama Ekibi								
İş Birliği Yapılacak Birimler	Okul İdaresi, İl Milli Eğitim Müdürlüğü, Konaklı Belediyesi								
Riskler	<ul style="list-style-type: none"> Kütüphanede kitap sayısı yetersizdir. Spor Salonu bulunmamaktadır. 								

	<ul style="list-style-type: none"> • Atölye mevcut değildir.
Stratejiler	S5.1 Fiziki mekânların (derslikler, spor salonu, kütüphaneler, atölyeler vb.) iyileştirilmesi için kamu idareleri, belediyeler ve işverenlerle iş birlikleri yapılacaktır.
Maliyet Tahmini	10.000TL
Tespitler	<ul style="list-style-type: none"> • Kütüphanede kitap sayısının az olduğu görülmüştür. • Spor Salonunun olmadığı görülmüştür. • Atölyenin olmadığı görülmüştür.
İhtiyaçlar	<ul style="list-style-type: none"> • Kütüphanede kitap sayısının artırılması sağlanmalıdır. • Spor Salonunun olmadığı görülmüştür, yapılması planlanmalıdır. • Atölye kurulması sağlanmalıdır.

Amaç 5	A5. Okulun eğitimin temel ilkeleri doğrultusunda niteliğini arttırmak amacıyla kurumsal kapasite geliştirilecektir.								
Hedef 5.2	H5.2. Eğitim ve öğretimin sağlıklı ve güvenli bir ortamda gerçekleştirilmesi için okul sağlığı ve güvenliği geliştirilecektir.								
Performans Göstergeleri	Hedefe Etkisi (%)	Başlangıç Değeri	2024	2025	2026	2027	2028	İzleme Sıklığı	Rapor Sıklığı
PG.5.2.1 Okulda yaşanan kaza sayısı	%20	0	0	0	0	0	0	6 ay	1 yıl
PG.5.2.2 Bağımlılıkla mücadele ile ilgili konularda eğitim alan öğrenci ve öğretmen sayısı	%20	178	160	155	145	145	135	6 ay	1 yıl
PG.5.2.3 Akran zorbalığı ve siber zorbalıkla ilgili konularda eğitim alan öğretmen, öğrenci ve veli sayısı	%20	150	155	160	165	170	175	6 ay	1 yıl
PG.5.2.4 Sağlıklı beslenme ve obezite ile ilgili konularda	%20	150	155	140	140	135	135	6 ay	1 yıl

verilen eğitim alan öğrenci, öğretmen ve veli sayısı									
PG.5.2.5 Afet ve acil durum tatbikat sayısı	%20	4	5	5	5	6	6	6 ay	1 yıl
Koordinatör Birim	Okul Stratejik Planlama Ekibi								
İş Birliği Yapılacak Birimler	Okul İdaresi, Rehberlik Servisi, İl Sağlık Müdürlüğü								
Riskler	<ul style="list-style-type: none"> Eğitime katılımda velilerin isteksiz olması. Öğrencilerin eğitim içerikleri hakkında yeterli bilgilerinin olmaması. 								
Stratejiler	<p>S.5.2.1. Eğitim ortamları iş sağlığı ve güvenliği yönergesine uygun hâle getirilecektir.</p> <p>S.5.2.2. Öğrenci, öğretmen ve velilerde farkındalık oluşturmak için bağımlılıkla mücadele, akran zorbalığı, siber zorbalık, sağlıklı beslenme ve obezite, hijyen, bulaşıcı hastalıklar ve gıda güvenliği gibi konularda alan uzmanları ile iş birliğinde eğitimler düzenlenecektir.</p> <p>S.5.2.3. Doğa, insan ve teknoloji kaynaklı (deprem, sel, heyelan, yangın, çığ ve salgın hastalıklar vd.) afetlere karşı gerekli tedbirlerin alınması için çalışmalar yapılacaktır.</p> <p>S.5.2.4. Doğa, insan ve teknoloji kaynaklı (deprem, sel, heyelan, yangın, çığ ve salgın hastalıklar vd.) konularında alan uzmanları ile iş birliğinde öğretmen ve öğrencilere farkındalık eğitimleri verilecektir.</p> <p>S.5.2.5. Okulun afet ve acil durum eylem planının güncel tutulması sağlanacaktır.</p>								
Maliyet Tahmini	7500TL								
Tespitler	<ul style="list-style-type: none"> Eğitime veliler isteksizdirler. 								
İhtiyaçlar	<ul style="list-style-type: none"> Yapılan eğitime velilerin katılımın artırması saplanmalıdır. 								

BÖLÜM 4: MALİYETLENDİRME

Maliyet	2024	2025	2026	2027	2028	Toplam Maliyet
Amaç 1	₺17500	₺22500	₺27500	₺32500	₺37500	₺137500
Hedef 1.1	₺10000	₺12500	₺15000	₺17500	₺20000	
Hedef 1.2	₺7500	₺10000	₺12500	₺15000	₺17500	
Amaç 2	₺10000	₺15000	₺20000	₺25000	₺30000	₺100000
Hedef 2.1	₺10000	₺15000	₺20000	₺25000	₺30000	
Amaç 3	₺10000	₺15000	₺20000	₺25000	₺30000	₺100000
Hedef 3.1	₺10000	₺15000	₺20000	₺25000	₺30000	
Amaç 4	₺10000	₺15000	₺20000	₺25000	₺30000	₺100000
Hedef 4.1	₺10000	₺15000	₺20000	₺25000	₺30000	
Amaç 5	₺17500	₺22500	₺27500	₺32500	₺37500	₺137500
Hedef 5.1	₺10000	₺12500	₺15000	₺17500	₺20000	
Hedef 5.2	₺75000	₺10000	₺125000	₺15000	₺20000	
Genel Yönetim Giderleri	₺25000	₺35000	₺45000	₺50000	₺60000	₺215000
TOPLAM	₺70000	₺125000	₺160000	₺190000	₺225000	₺790.000

Tablo 39: 2024-2028 Stratejik Planı Faaliyet/ Proje Maliyetlendirme Tablosu

BÖLÜM 5: İZLEME ve DEĞERLENDİRME

Okulumuz Stratejik Planı izleme ve değerlendirme çalışmalarında 5 yıllık Stratejik Planın izlenmesi ve 1 yıllık gelişim planının izlenmesi olarak ikili bir ayrıma gidilecektir.

Stratejik planın izlenmesinde 6 aylık dönemlerde izleme yapılacak denetim birimleri, il ve ilçe millî eğitim müdürlüğü ve Bakanlık denetim ve kontrollerine hazır halde tutulacaktır.

Yıllık planın uygulanmasında yürütme ekipleri ve eylem sorumlularıyla aylık ilerleme toplantıları yapılacaktır. Toplantıda bir önceki ayda yapılanlar ve bir sonraki ayda yapılacaklar görüşülüp karara bağlanacaktır.

Belirtilen temel ilkeler ve veri analiz yöntemleri doğrultusunda Konaklı Ortaokulu 2024-2028 Stratejik Planı İzleme ve Değerlendirme Model'inin çerçevesini;

1. Performans göstergeleri ve stratejiler bazında gerçekleşme durumlarının belirlenmesi,
2. Performans göstergelerinin gerçekleşme durumlarının hedeflerle kıyaslanması,
3. Stratejiler kapsamında yürütülen faaliyetlerin kurum faaliyet alanlarına dağılımının belirlenmesi,
4. Sonuçların raporlanması ve paydaşlarla paylaşımı,
5. Hedeflerden sapmaların nedenlerinin araştırılması,
6. Alternatiflerin ve çözüm önerilerinin geliştirilmesi süreçleri oluşturmaktadır.



Şekil 1: İzleme ve Değerlendirme Süreci

EKLER:

Öğretmen, öğrenci ve veli anket örnekleri klasör ekinde olup okullarınızda uygulanarak sonuçlarından paydaş analizi bölümü ve sorun alanlarının belirlenmesinde yararlanabilirsiniz.

PAYDAŞLAR	İÇ PAYDAŞLAR	DIŞ PAYDAŞLAR	YARARLANICI		
	Çalışanlar, Birimler	Temel ortak	Stratejik ortak	Tedarikçi	Müşteri, hedef kitle
Millî Eğitim Bakanlığı					
Valilik					
Millî Eğitim Müdürlüğü Çalışanları					
İlçe Millî Eğitim Müdürlükleri					
Okullar ve Bağlı Kurumlar					
Öğretmenler ve Diğer Çalışanlar					
Öğrenciler ve Veliler					
Okul Aile Birliği					
Üniversite					
Özel İdare					
Belediyeler					
Güvenlik Güçleri (Emniyet, Jandarma)					
Bayındırlık ve İskân Müdürlüğü					
Sosyal Hizmetler Müdürlüğü					
Gençlik ve Spor Müdürlüğü					
Muhtarlık					
İşveren kuruluşlar					
Sivil Toplum Kuruluşları					
Turizm Uygulama otelleri					

Ek 1 Paydaş Sınıflandırma Matrisi

Tabloda yer paydaşların listesi okul/kurumun türüne ve yapısına göre değişkenlik gösterebilir. □ : Tamamı O : Bir kısmı

Paydaş	İç Paydaş	Dış Paydaş	Yararlanıcı (Müşteri)	Neden Paydaş?	Önceliği
MEB				Bağlı olduğumuz merkezi idare	
Öğrenciler				Hizmetlerimizden yaralandıkları için	
Özel İdare				Tedarikçi mahalli idare	
STK				Amaç ve hedeflerimize ulaşmak iş birliği yapacağımız kurumlar	

Ek 2: Paydaş Önceliklendirme Matrisi

Ölçme-Değerlendirme	Mezunlar (Öğrenci)	Rehberlik, Kurs, Sosyal etkinlikler	Yayın	Altyapı, Donatım Yatırım	AR-GE, Projeler, Deneysel Çalışmalar	Nitelikli İş Gücü	Yatılılık-Bursluluk	Eğitim-Öğretim (Örgün-Yaygın)	Ürün/Hizmet
									Yararlanıcı (Müşteri)
									Öğrenciler
									Veliler
									Üniversiteler
									Medya
									Uluslararası kuruluşlar
									Meslek Kuruluşları
									Sağlık kuruluşları
									Diğer Kurumlar
									Özel sektör

Ek 3: Yararlanıcı Ürün/Hizmet Matrisi

Paydaş Anketleri

Aşağıda verilen anketler, okul/kurumlara örnek olması bakımından rehberine eklenmiştir. Anket içerikleri, okul/kurum türüne ve yapısına göre değişiklik göstermelidir.

Sevgili Öğrencimiz;

- Bu anketin amacı, okul hakkındaki görüşlerini toplamaktır.
- Bu anket, kimlik bilgileri girilmeden yapılmalıdır.
- Okul hakkında görüşlerini yansıtan kutuya “X” işareti koyarak neler düşündüğünü öğrenmemize yardımcı olabilirsin.
- Anketimize katıldığın için teşekkür ederiz.

NO	ORTAOKUL ÖĞRENCİLERİ İÇİN KONU BAŞLIKLARI	Kesinlikle	Katılıyorum	Kararsızım	Kesinlikle Katılmıyorum
01-	Okulda kendimi güvende hissediyorum.	()	()	()	()
02-	Okul temiz ve hijyeniktir.	()	()	()	()
03-	Okulun fiziki koşullarını yeterlidir.	()	()	()	()
04-	Okul, yeni kabul edilen çocuklara uygun desteği sağlar.	()	()	()	()
05-	Farklı kültürlerden gelen öğrencilerin bu okulda memnuniyetle karşılanacağını düşünüyorum.	()	()	()	()
06-	Öğretmenlerime ihtiyaç duyduğumda kolaylıkla görüşebilirim.	()	()	()	()
07-	Okul müdürüne ihtiyaç duyduğumda kolaylıkla görüşebilirim.	()	()	()	()
08-	Okul rehberlik servisinden ihtiyaçlarım doğrultusunda faydalanabiliyorum.	()	()	()	()

09-	Okul kişisel hedefler belirlememde ve bu hedeflere ulaşmamda yeterli rehberlik ediyor.	()	()	()	()
10-	Okulumda yer almam için birçok fırsat var.	()	()	()	()
11-	Okul bana yeterli ders dışı etkinlik olanakları sunuyor.	()	()	()	()
12-	Okul kulüpleri amacına uygun şekilde gelişimime katkı sağlıyor.	()	()	()	()
13-	Öğretmenlerim sınıfta adil kurallara sahipler ve tarafsızlar.	()	()	()	()
14-	Öğretmenlerim beni daha iyi performans göstermem için teşvik ediyor.	()	()	()	()
15-	Öğretmenlerim derslerin işlenişinde farklı ve ilgi çekici yöntemler kullanır.	()	()	()	()
16-	Sınav ve ödevlerin beni değerlendirmek için adil ve yeterli olduğunu düşünüyorum.	()	()	()	()
17-	Okulda düzenlenen sanatsal ve kültürel faaliyetler yeterlidir.	()	()	()	()
18-	Okulda öğrencilerin görüşleri dikkate alınır.	()	()	()	()
19-	Okul kantininde yeterli ve sağlıklı yiyecekler var.	()	()	()	()
20-	DYK'leri yeterli buluyorum.	()	()	()	()

Ek: 1 Paydaş Anketi- Öğrenci

Kıymetli Öğretmenimiz;

- Bu anketin amacı, okul/kurum çalışmaları hakkındaki görüşlerinizi almaktır.
- Bu ankette kimlik bilgileri yer almaz.
- Lütfen okul hakkındaki görüşlerinizi en iyi yansıtan kutuya “X” işareti koyarak belirtiniz.
- Anketimize katıldığınız için teşekkür ederiz.

Kıymetli Velimiz;

- Bu anketin amacı, okul/kurum çalışmaları hakkındaki görüşleriniz almaktır.
- Bu ankette kimlik bilgileri yer almaz.
- Lütfen okul/kurum hakkındaki görüşlerinizi en iyi yansıtan kutuya “X” işareti koyarak belirtiniz.
- Anketimize katıldığınız için teşekkür ederiz.

NO	ÖĞRETMENLER İÇİN KONU BAŞLIKLARI	Kesinlikle	Katılıyorum	Katılıyorum	Kararsızım	Kesinlikle	Katılmıyorum	Katılmıyorum
		()	()	()	()	()	()	()
01-	Okulun misyonu ve vizyonunu tam olarak anlıyorum.	()	()	()	()	()	()	()
02-	Okulda eğitim ve yönetim kalitesi sürekli olarak gelişiyor.	()	()	()	()	()	()	()
03-	Okul temiz ve hijyeniktir.	()	()	()	()	()	()	()
04-	Okul, öğrencilerin ve personelin güvenliğini sağlamak için uygun güvenlik önlemleri alır.	()	()	()	()	()	()	()
05-	Okul, yeni kabul edilen öğrencilere uygun desteği sağlar.	()	()	()	()	()	()	()
06-	Okulumuz mesleki yeterliliğimi geliştirmek için eğitim fırsatları sunuyor.	()	()	()	()	()	()	()
07-	Okul yönetimlerimiz öğretmenleri etkin bir şekilde yönlendirir.	()	()	()	()	()	()	()
08-	Okulumuz, öğrencilerin öğrenme ilgisini uyandıracak bir öğrenme ortamı oluşturmuştur.	()	()	()	()	()	()	()
09-	Etkili bir öğretmen olmak için ihtiyaç duyduğum kaynaklara erişimim var.	()	()	()	()	()	()	()
10-	Bana sunulan kaynakları kullanmak için gerekli eğitime sahibim.	()	()	()	()	()	()	()
11-	Okulumuzun, farklı ihtiyaçları olan öğrencileri desteklemek için etkin bir politikası vardır.	()	()	()	()	()	()	()
12-	Okulumuz müfredat uygulamasını etkin bir şekilde izler.	()	()	()	()	()	()	()
13-	Okulumuz, velilere uygun etkinlikler düzenlemektedir.	()	()	()	()	()	()	()
14-	Diğer öğretmenlerle iş birliği yaparım.	()	()	()	()	()	()	()
15-	Okul personeli arasında dostane bir ilişki sürdürülür.	()	()	()	()	()	()	()
16-	Takım ruhumuz ve moralimiz yüksek.	()	()	()	()	()	()	()
17-	Okulumuza aidiyet hissediyorum.	()	()	()	()	()	()	()

Ek: 2Paydaş Anketi- Öğretmen

NO	VELİLER İÇİN KONU BAŞLIKLARI	Kesinlikle Katılıyorum	Katılıyorum	Kararsızım	Kesinlikle Katılmıyorum	Katılmıyorum
		()	()	()	()	()
01-	Okulun misyonu ve vizyonunu tam olarak anlıyorum.	()	()	()	()	()
02-	Okulda eğitim ve yönetim kalitesi sürekli olarak gelişiyor.	()	()	()	()	()
03-	Okul temiz ve hijyeniktir.	()	()	()	()	()
04-	Okul, öğrencilerin ve personelin güvenliğini sağlamak için uygun güvenlik önlemleri alır.	()	()	()	()	()
05-	Okul, yeni kabul edilen öğrencilere uygun desteği sağlar.	()	()	()	()	()
06-	Okul, çocuğumun okumaya olan ilgisini geliştirmesine yardımcı olabilir.	()	()	()	()	()
07-	Okul çocuğumun öğrenme ilgisini güçlendiriyor.	()	()	()	()	()
08-	Okul çocuğumun ahlaki gelişimini teşvik edebilir.	()	()	()	()	()
09-	Okulda kullanılan değerlendirme yöntemleri çocuğumun gelişimini tüm yönleriyle anlamama yardımcı oluyor.	()	()	()	()	()
10-	Okul, çocuğumun öğrenme performansı ve gelişimi hakkında beni iyi bilgilendiriyor.	()	()	()	()	()
11-	Okul çocuğuma duygusal rahatsızlık ve öğrenme güçlükleri ile karşılaştığımda yeterli desteği ve rehberlik sağlar.	()	()	()	()	()
12-	Öğretmenlerin benimle iletişim kurma yöntemlerinden memnunum.	()	()	()	()	()
13-	Herhangi bir problem durumunda müdür endişelerime cevap veriyor.	()	()	()	()	()
14-	Okulda, velilerin ihtiyaçlarına uygun eğitim faaliyetleri düzenlenir.	()	()	()	()	()
15-	Okul, çocukların gelişimini desteklemek için velilerle iyi bir ilişki kurar.	()	()	()	()	()
16-	Okul, aktif veli katılımını teşvik eder.	()	()	()	()	()
17-	Okulun veli etkinliklerine aktif olarak katılırım.	()	()	()	()	()
18-	Bir veli olarak okula aidiyet hissediyorum.	()	()	()	()	()
19-	Çocuğumun ev ödevlerini tamamlamasını sağlarım.	()	()	()	()	()
20-	Çocuğumu okumaya teşvik ederim.	()	()	()	()	()
21-	Çocuğumun her gün okula gitmesini sağlarım.	()	()	()	()	()
22-	Çocuğumun eğitiminde aktif bir ortağım.					

Ek: 3 Paydaş Anketi- Veli

T.C.
NİĞDE VALİLİĞİ
Konaklı Ortaokulu Müdürlüğü

5018 Sayılı Kamu Mali Yönetimi ve Kontrol Kanunu gereğince On İkinci Kalkınma Planı, Milli Eğitim Bakanlığı 2024-2028 Stratejik Planı ve diğer üst politika belgeleri esas alınarak Müdürlüğümüzce benimsenen temel politika, öncelik ve ilkeler çerçevesinde Müdürlüğümüz birimlerinin katkılarıyla katılımcı yöntemlerle hazırlanan Konaklı Ortaokulu Müdürlüğü 2024-2028 Stratejik Planı tarafımızca uygun görülmüştür.

Konaklı Ortaokulu Okulu Müdürlüğü 2024-2028 Stratejik Planı Stratejik Plan Üst Kurulu			
Sıra	Adı SOYADI	Unvanı	İmza
1	Yusuf BAYSAL	Okul Müdürü	
2	Ali TOPAL	Öğretmen	
3	Melek BAŞ	Öğretmen	
4	Arif ALDANMAZ	Okul Aile Birliği Başkanı	
5	Seyhan BOZ	Okul Aile Birliği Üyesi	